

# SAMSUNG

## Samsung Portable SSD T7 Shield

### Käyttöopas

MU-PE1T0S MU-PE2T0S MU-PE4T0S

MU-PE1T0K MU-PE2T0K

MU-PE1T0R MU-PE2T0R



# VASTUUVAPAUSLAUSEKE

SAMSUNG ELECTRONICS CO., LTD. PIDÄTTÄÄ ITSELLÄÄN OIKEUDEN MUUTTAA TUOTTEITA, TIETOJA JA TEKNISIÄ OMINAISUUKSIA MILLOIN TAHANSA ILMAN ENNAKKOILMOITUSTA.

Tässä asiakirjassa annetut tiedot liittyvät Samsung Electronics Co., Ltd:n ("Samsung") tuotteisiin. Tämän asiakirjan sisältämät tuotekuvaukset ja tekniset tiedot on tarkoitettu vain viitteellisiksi. Kaikki tämän asiakirjan sisältämät tiedot voivat muuttua milloin tahansa ilman ennakkoilmoitusta, ja ne toimitetaan "SELLAISINAAN", ilman minkäänlaista takuuta. Tämä asiakirja ja kaikki sen sisältämät tiedot kuuluvat yksinomaan Samsungille. Tämän asiakirjan nojalla ei myönnetä mitään patenteja, tekijänoikeuksia, malleja, tavaramerkkejä tai muita immateriaalioikeuksia suoraan, epäsuoraan, estoppel-periaatteella tai millään muulla tavalla. Samsung kiistää kaikki Samsungin tuotteiden myyntiin ja/tai käyttöön liittyvät suorat tai epäsuorat takuut, mukaan lukien vastuuvollisuuden ja takuut soveltavuudesta tiettyyn käyttötarkoitukseen, soveltavuudesta kaupankäynnin kohteeksi tai minkä tahansa patentin, tekijänoikeuden tai muun aineettoman omaisuuden suojan loukkaamattomuudesta, paitsi siltä osin kuin Samsungin vastaavien tuotteiden myyntiehdossa määritetään. Samsungin tuotteita ei ole tarkoitettu elämää ylläpitäviin järjestelmiin, tehohoitoon, lääkinällisiin laitteisiin, turvalaitteisiin tai muihin vastaaviin käyttökohteisiin, joissa tuotteen vioittuminen voi johtaa kuolemaan, henkilövahinkoihin tai fyysisiin vammoihin, sotilaallisiin tai maanpuolustukseen liittyviin tehtäviin tai valtion hankintoihin, joihin voidaan soveltaa erikoissääntöjä. Päivityksiä tai lisätietoja Samsungin tuotteista saat paikallisesta Samsung-liikkeestä tai Samsungin verkkosivuilta (<https://www.samsung.com>). Samsung ja Samsung-logot ovat Samsung Electronics Co., Ltd:n tai sen tytäryhtiöiden rekisteröityjä tavaramerkkejä Yhdysvalloissa ja muissa maissa. Muut nimet ja tuotemerkit voivat olla muiden omaisuutta.

Copyright © 2022, Samsung Electronics Co., Ltd. Kaikki oikeudet pidätetään.

# Samsung Portable SSD T7 Shield

## Käyttöopas

### Sisällysluettelo

<b>Johdanto</b> .....	<b>4</b>
<b>Käytön aloittaminen</b> .....	<b>6</b>
Pakkauksen sisältö.....	6
Liittäminen/irrottaminen.....	6
Järjestelmävaatimukset .....	7
T7 Shieldin kapasiteetti näytettynä järjestelmässä .....	8
<b>T7 Shieldin käyttö</b> .....	<b>9</b>
T7 Shieldin yhdistäminen .....	9
T7 Shieldin irrottaminen.....	9
Samsung Portable SSD Software 1.0:n asentaminen .....	9
<b>Varoitus</b> .....	<b>22</b>
Varmuuskopioi tärkeät tiedot.....	22
Pidä käyttäjän salasana tallessa.....	22
Liitä vain sertifiituihin laitteisiin turvallisuusstandardien mukaisesti .....	22
Varo iskuja ja tärinää .....	22
Älä pura tai vahingoita laitetta tai poista laitteen merkintöjä.....	22
Käytä alkuperäisiä tarvikkeita.....	23
Käytä ympäristössä, jonka lämpötila ja ilmankosteus ovat sopivat.....	23
Älä käytä liiallista voimaa kaapelin irrottamiseen .....	23
Suorita virustarkistukset ja asenna päivitykset.....	23
Puhdista laite.....	23
Pidä poissa lasten ja eläinten ulottuvilta .....	23
Pidä poissa ympäristöstä, joka ylittää IP65-luokituksen.....	23
UKK.....	24
<b>Tuotteen tekniset tiedot ja sertifiointit</b> .....	<b>26</b>
Tuotteen tekniset tiedot .....	26
Vaatimustenmukaisuus.....	26
KC (Korean sertifiointi) .....	26
FCC (Yhdysvaltain telehallintovirasto) .....	27
CE-merkintä (Eurooppalainen vaatimustenmukaisuus).....	27

# Johdanto

T7 kannettava SSD-levy (PSSD) yhdistää valokuvaajien ja videokuvaajien kaipaaman huippusuorituskyvyn ja elämän vaatiman kestävyuden. Samsungin älykkäästi suunnittelema sisältä ja ulkoa, tämä kevyt ja taskukokoinen T7 Shield tuo kuluttajille ja ammattimaisille sisällöntuottajille varman tavan tallentaa tietoja tien päällä, luottaen siihen, että heidän tietonsa ovat suojattuina, vaikka laite pudotetaan, altistetaan vedelle tai pölylle, tai jos sitä kuljetetaan aavikon kuumuudessa. Se on viimeisin lisä suosittuun Samsung Portable SSD T-sarjaan. Lisäturvaa tuo sen sisällä oleva Samsungin ohjelmisto sekä pääsy Samsungin ainutlaatuisen Magician-hallintaohjelmistopakettiin.

## Ammattitason suorituskykyä ja valtava kapasiteetti

Samsungin Portable SSD T7 Shield käyttää NVMe™-protokollaa, jolla se saa kaiken irti USB 3.2 Gen2 -liitännästä ja tarjoaa jopa 10 Gbps:n enimmäiskaistaleveyden. T7 Shieldin huipputasoin suorituskyvyn ansiosta valokuvien ja videoiden siirtäminen on nopeaa ja helppoa. Sen luku-/kirjoitusnopeus on jopa 1 050/1 000 Mt/s<sup>1)</sup>, mikä on yli 1,9 kertaa nopeampi kuin nykyiset SATA-pohjaiset ulkoiset SSD-kovalevyt ja yli 9,5 kertaa nopeampi kuin ulkoiset HDD-levyt.<sup>1)</sup> T7 Shield on myös ainutlaatuisella tavalla optimoitu tarjoamaan ylivertaisen ja jatkuvan luku- ja kirjoitusnopeuden jopa silloin, kun levy täyttyy. Se tukee siten raskaita, jatkuvia tehtäviä, kuten korkealaatuista videotallennusta, editointia ja koodausta ja vähentää videoiden esittämiseen tai laatuun liittyviä ongelmia, jotka johtuvat vaihtelevasta suorituskyvystä. T7 Shield on saatavilla 1 Tt:n, 2 Tt:n ja 4 Tt:n kapasiteeteilla, mikä mahdollistaa käyttäjille tuntien 8K videon ja tuhansien seuraavan sukupolven kuvien tallennuksen.

<sup>1)</sup> Perustuu sisäisten testien tuloksiin

## Suunniteltu kestävä – pölyn, veden ja pudotuksen kestävä

Jo vuosien ajan Samsungin Portable SSD T-sarja on tunnettu pienestä koostaan, luotettavuudestaan ja helppokäyttöisyydestään tien päällä. Samsung lisää nyt ylivertaisen kestävyuden kannettavien SSD-kovalevyjensä valikoimaan T7 Shieldillä. Tämä uusi tuote on rakennettu vahvalla alumiinirungolla, joka on päällystetty kestävyttä lisäävällä kumilla. Alumiini tekee laitteesta vankan ja tuo erinomaisen lämmön hajautuksen korkean lämmönjohtokykynsä ansiosta. Vahvan kumipäällysteen ansiosta laitteeseen on helppo tarttua, ja se auttaa suojaamaan naarmuilta ja tahroilta sekä kestävään ulkoisia iskuja. Samsung toi myös laitteeseen lisäsuojaa integroimalla kaksi suoja USB-liittimen ympärille, mikä auttaa estämään veden ja pölyn pääsyn laitteeseen. T7 Shield on saanut IP65<sup>2)</sup> -sertifioinnin kansainvälisesti akkreditoitulta laboratoriolta<sup>3)</sup> ja läpäissyt sisäisen testauksen,<sup>4)</sup> joka sisälsi pudotuksen jopa kolmesta metrillä. Kestävän rakenteensa johdosta käyttäjät voivat ottaa T7 Shieldin mukaan ulkokuvaus sessioon tai matkaseikkailuille joutumatta huolehtimaan luonnonympäristön tai silkan huonon onnen aiheuttamista vahingoista.

<sup>2)</sup> IP-luokitus tarkoittaa IP-koodia tai kotelointiluokkakoodia, joka määritellään IEC 60529 -standardissa. Se luokittelee mekaanisten koteloiden ja sähkölaitteiden suojaustason pölyä ja vettä vastaan.

<sup>3)</sup> IP-luokan sertifiointi (KCTL) on voimassa niissä maissa ja akkreditointiorganisaatioissa, jotka ovat ILAC:in jäseniä. (104 maata) Jos T7 Shield on ollut upotettuna veteen, kuivata se huolellisesti ennen käyttöä. Nesteen ja pölyn aiheuttamat vahingot eivät kuulu takuun piiriin.

<sup>4)</sup> Sisäinen vapaan pudotuksen iskutesti suoritettiin valvotuissa olosuhteissa.

## Rakennettu käyttöön sisällä ja ulkona

Laitteen lämpötilahaarukka, kun se ei ole käytössä, on -40°C – 85°C ja toimintalämpötila 0°C – 60°C, joten Samsung Portable SSD T7 Shield on suunniteltu kestämaan ääriämpötiloja. Se on näin ollen ihanteellinen valinta niille, jotka rakastavat ulkoilmaelämää ja haluavat kestävämmän laitteen, tai seikkailunhaluiselle valokuvaajalle tai videokuvaajalle tien päällä.

## Hallintaohjelmisto

T7 Shieldin mukana toimitetaan päivitettyt PC- ja Mac-ohjelmistot, joiden avulla voit määrittää salasanan ja hankkia uusimmat laiteohjelmistopäivitykset. Voit ladata myös mobiilisovelluksen Android-älypuhelimiin ja -tablet-laitteisiin. Lisäksi Magician-ohjelmisto tukee Samsung Portable SSD:tä (syyskuussa 2021 julkaisusta Magician 7.0 -versiosta alkaen) niin, että käyttäjät voivat vertailla suorituskykyä, palauttaa PSID:n tehdasasetukset, käyttää turvaominaisuuksia (salasanan rekisteröinti) ja saada laiteohjelmistojen päivityksiä.

## Monien laitteiden tuki

Samsung Portable SSD T7 Shield on suunniteltu olemaan yhteydessä elämäsi laitteisiin. T7 Shield on virrankäytöltään tehokas ja täyttää USB-virtastandardin, minkä ansiosta se on yhteensopiva erilaisten isäntälaitteiden kanssa. Akun keston pidentämiseksi T7 on suunniteltu toimimaan alhaisella virralla, kun se on yhteydessä useimpiin mobiililaitteisiin (matkapuhelimet/tabletit). Lisäksi T7 Shield kirjoittaa nopeasti ja pitkäkestoisesti, joten se soveltuu ammattimaisille sisällöntuottajille ja televisiolähetyskameroilla kuvaaville. Koska Samsungilla on osaamista erilaisten laitteiden valmistuksessa televisioista mobiilituotteisiin, viimeisimmän Portable SSD -kovalevyn T7 Shieldin yhteensopivuus on laaja.

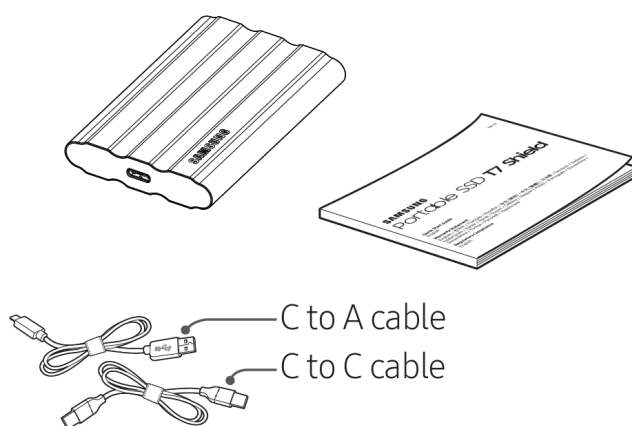
\* Yhteensopivuus isäntälaitteiden kanssa voi vaihdella. Löydät yhteensopivien laitteiden luettelon osoitteesta [www.samsung.com/support](http://www.samsung.com/support).

# Käytön aloittaminen

Lue käyttöopas huolellisesti ennen Samsung Portable SSD T7 Shieldin (johon tästä lähtien viitataan nimellä "T7 Shield") käyttöä niin, että tiedät, miten laitetta käytetään turvallisella ja asianmukaisella tavalla.

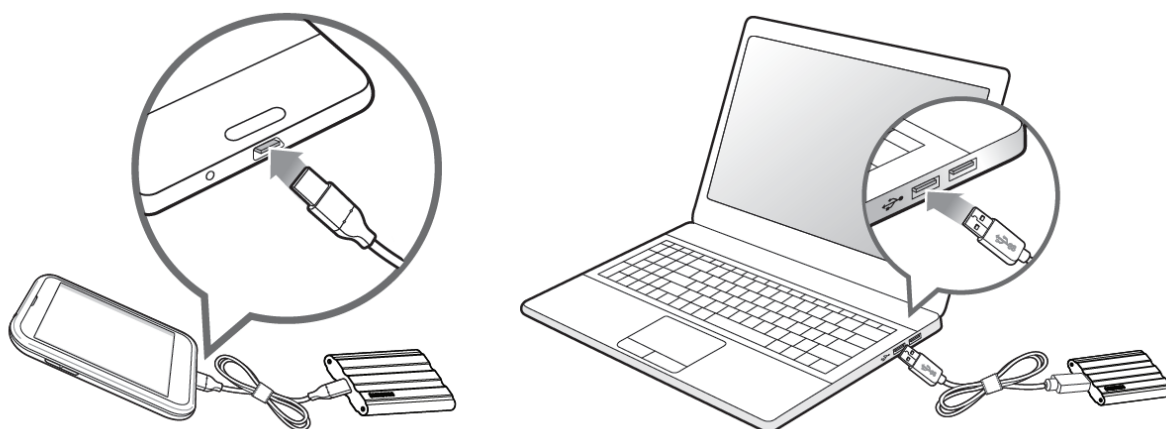
## Pakkauksen sisältö

- Samsung Portable SSD T7 Shield
- USB 3.2 Gen 2 USB-C/A -kaapeli
- USB 3.2 Gen 2 USB-C/C -kaapeli
- Pikaopas ja takuutodistus



## Liittäminen/irrottaminen

- ① Valitse laitteeseesi sopiva kaapeli. Yhdistä kaapelin toinen pää laitteeseen ja toinen pää T7 Shieldiin.
- ② Irrota T7 Shield tietojen suojaamiseksi aina "Poista"-, "Poista näkyvistä"- tai "Poista laite turvallisesti" -toiminnolla.



# Järjestelmävaatimukset

## 1. USB 3.2 Gen 2 (10 Gbps) -liitännän tuki

USB (Universal Serial Bus) on sarjatulo- ja -lähtöliitäntästandardi, jota käytetään erilaisten laitteiden yhdistämiseen. T7 Shieldin tiedonsiirtonopeus on optimaalinen USB 3.2 Gen 2 (10 Gbps) -liitäntää käytettäessä, kun taas vanhemman version, kuten USB 3.2 Gen 1 (5 Gbps)-, USB 2.0- ja USB 1.1 -liitännän, käyttö laskee suorituskykyä liitännän rajoitusten vuoksi.

\* Suorituskyky voi vaihdella sen käyttäjän järjestelmän mukaan, johon T7 Shield on liitetty. Koska T7 Shieldin suorituskyky ei ehkä ole paras mahdollinen, jos järjestelmäsi ei tue UASP (USB Attached SCSI Protocol) -protokollaa silloinkaan, kun käytössä on USB 3.2 Gen 2 -liitännät, varmista, että järjestelmäsi tukee UASP:tä.

## 2. Käyttöjärjestelmävaatimukset

- Windows: Windows 7 tai uudempi
- Mac OS: Mac OS X 10.10 tai uudempi
- Android: Android Lollipop tai uudempi

\* T7 Shieldin 4 Tt versio on yhteensopiva vain 64-bittisen käyttöjärjestelmän kanssa.

## 3. Tiedostomuodot

T7 Shield on alustettu käyttämään Windows-, Mac OS- ja uusimpia Android-käyttöjärjestelmiä tukevaa exFAT-tiedostomuotoa. Kuten alla olevassa taulukossa on määritelty, tiedostojen luku- ja kirjoitusoikeudet eri tiedostomuodoissa voivat vaihdella käyttöjärjestelmän mukaan. Jos käytät T7 Shieldiä vain yhdessä käyttöjärjestelmässä, suosittelemme, että alustat sen käyttämällä kyseisen käyttöjärjestelmän tukemaa tiedostomuotoa.

**Taulukko 1:** Tiedostomuotojen luku- ja kirjoitusrajoitukset käyttöjärjestelmän mukaan.

Tiedostomuodot	Windows	Mac OS
exFAT	Sekä luku- että kirjoitusoikeudet	Sekä luku- että kirjoitusoikeudet
NTFS	Sekä luku- että kirjoitusoikeudet	Vain lukuoikeudet
HFS	Ei tunnisteta	Sekä luku- että kirjoitusoikeudet

\* Kun käytät useissa käyttöjärjestelmissä exFAT-tiedostojärjestelmää, tietojen kirjoittaminen voi estyä, ja pystyt ehkä vain lukemaan tietoja. Jos näin tapahtuu, voit palauttaa kirjoitusoikeudet toimimalla alla olevien ohjeiden mukaan.

- Mac OS: Kytke T7 Shield uudelleen Maciin ja suorita Poista-toiminto.
- Windows-käyttöjärjestelmä: Kun saat ilmoituksen, että kirjoitusoikeus on poistettu käytöstä, suorita Check Disk (CHKDSK)-komento napsauttamalla "Skannaa ja korjaa". Jos olet sulkenut ilmoituksen suorittamatta Check Disk -toimintoa, voit vaihtoehtoisesti tehdä seuraavan: valitse asema → napsauta hiiren oikealla painikkeella → Ominaisuudet → Työkalut → Tarkista.

## T7 Shieldin kapasiteetti näytettynä järjestelmässä

Sen järjestelmän ilmoittama kapasiteetti, johon T7 Shield on kytketty, voi poiketa merkitystä kapasiteetista johtuen desimaali- ja binäärimittausjärjestelmän eroista ja muista tekijöistä, mukaan lukien aseman osiointi ja esto.

\* esimerkki: Windows: 1 Gt = 1 024 Mt, Mac OS: 1 Gt = 1 000 Mt

Laitteeseen merkitty kapasiteetti käyttää desimaalijärjestelmää ja se lasketaan seuraavalla tavalla:

1 Gt = 1 000 000 000 tavua, 1 Tt = 1 000 000 000 000 tavua

Tietokoneesi saattaa ilmoittaa alhaisemman kapasiteetin, jos se käyttää eri mittausstandardia.



# T7 Shieldin käyttö

## T7 Shieldin yhdistäminen

Valitse laitteeseesi sopiva kaapeli. Yhdistä kaapelin toinen pää laitteeseen ja toinen pää T7 Shieldiin.

## T7 Shieldin irrottaminen

Varmista, että käytät laitteiston turvallisen poistamisen ominaisuutta aina, kun irrotat T7 Shieldin. T7 Shieldin irrottaminen tietokoneesta käyttämättä laitteiston turvallisen poistamisen toimintoa voi aiheuttaa tietojen menetyksen tai vaurioitumisen T7 Shieldissä.

\* Samsung ei ole vastuussa käyttäjän tietojen menetyksestä tai tuotteen vaurioista, jotka aiheutuvat käyttäjän tämän ohjeen noudattamatta jättämisestä.

## Samsung Portable SSD Software 1.0:n asentaminen

(suojaustilaa ja laiteohjelmiston päivitystä varten)

(Ohjelmiston asentaminen sisältää samat vaiheet kuin T7, joten katso T7:n kuvat)

### PC- ja Mac-tietokoneille

Valitse Resurssienhallinnassa (Windows) tai Työpöydällä (Mac OS) ”Samsung Portable SSD 1.0” -sovellus.

Windows: SamsungPortableSSD\_Setup\_Win\_1.0.exe

Mac OS: SamsungPortableSSD\_Setup\_Mac\_1.0.pkg

\* T7 Shieldin osion alustaminen ostamisen jälkeen aiheuttaa Samsung Portable SSD Software -ohjelmiston poistamisen. Lataa siinä tapauksessa Samsung Portable SSD Software 1.0 -sovellus Samsungin verkkosivustolta (<http://www.samsung.com/samsungssd>).

\* Samsung Portable SSD Software 1.0 on tarkoitettu vain T7-sarjalle (T7 Shield, T7 Touch, T7), joten Samsung Portable SSD Software 1.0:n asentaminen ei automaattisesti poista tietokoneellesi jo asennettua Samsung Portable SSD Softwaren (aikaisempi versio) versiota T3:lle, T5:lle tai X5:lle.

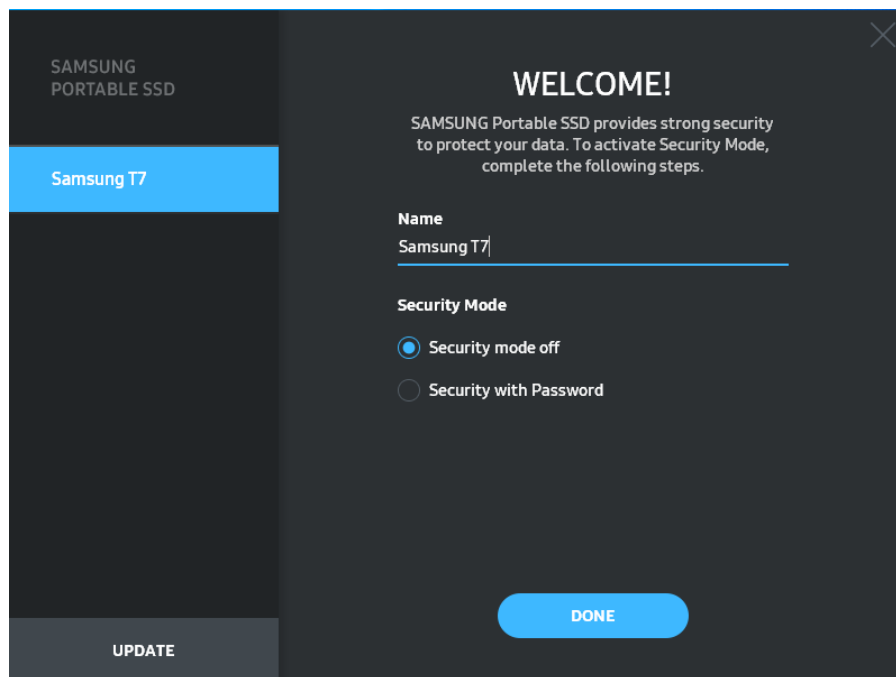
## 1. Samsung Portable SSD Software 1.0:n suorittaminen

Valitse "Samsung Portable SSD Software 1.0" -sovelluksen ikoni työpöydällä.

\* Samsung Portable SSD Software 1.0 ei välttämättä toimi Mac OS -käyttöjärjestelmässä ilman vaaditun laitteen (ohjaimen) käyttöönottoa.

## 2. Suojaustilan ottaminen käyttöön (valinnainen)

Suojaustila on valinnainen. Voit käyttää T7 Shieldiä ilman suojaus-/päivitysominaisuutta. Seuraa Samsung Portable SSD Software 1.0:n näytöllä näkyviä ohjeita. Kun olet hyväksynyt Samsung Portable SSD Software 1.0:n ehdot, voit asettaa salasanasi seuraavien vaiheiden avulla. (Tietyt Samsung Portable SSD Software 1.0:n osat asennetaan käyttäjän tietokoneelle.)

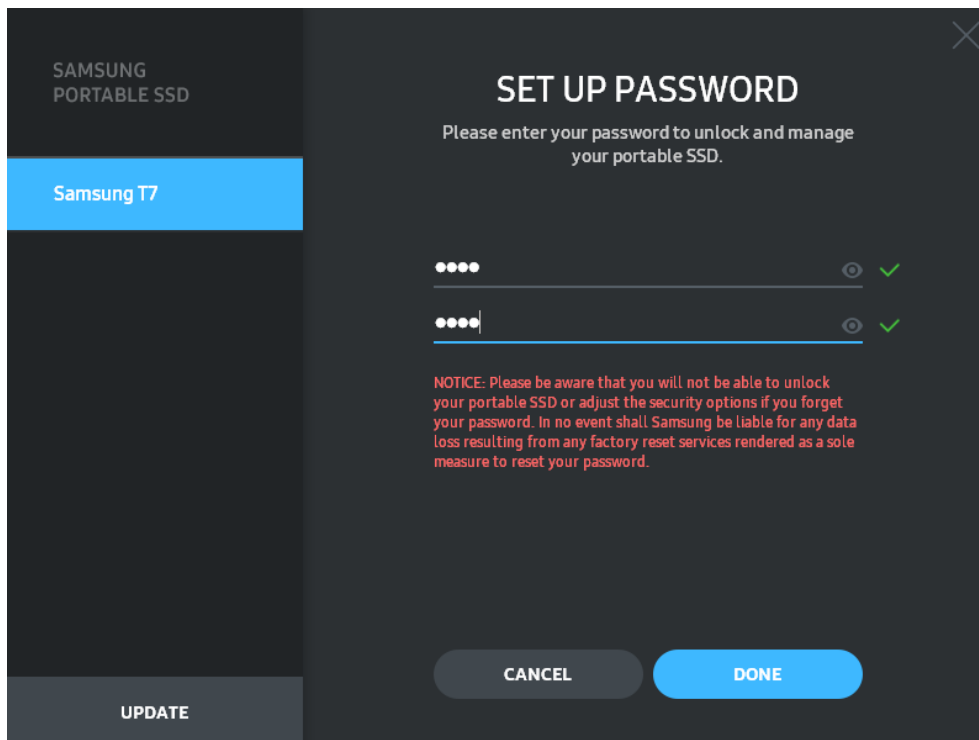


- **Suojaustila poistettu käytöstä**

Voit käyttää T7 Shieldiä ottamatta suojaustilaa käyttöön.

- **Suojaus salasanalla**

Voit ottaa suojaustilan käyttöön salasanallasi. Jos olet unohtanut salasanasi, sinun on palautettava T7 Shield tehdasasetuksiin asiakaspalvelukeskustemme tarjoaman verkkopalvelun kautta. Muista, että kaikki T7 Shieldiin tallennetut käyttäjätiedot menetetään tehdasasetusten palauttamisen yhteydessä. Älä unohda salasanaasi.



\* Samsung ei ole vastuussa unohtuneiden tai varastettujen salasanojen aiheuttamasta käyttäjätietojen menetyksestä. Jotta laite olisi mahdollisimman turvallinen, salasanan palautusvaihtoehtoa ei ole. Käyttäjien, jotka ovat unohtaneet salasanaan, on palautettava T7 Shield tehdasasetuksiin asiakaspalvelukeskustemme tarjoaman verkkopalvelun kautta. Muista, että kaikki T7 Shieldiin tallennetut käyttäjätiedot menetetään tehdasasetusten palauttamisen yhteydessä. Älä unohda salasanaasi.

\* **Vain Mac OS**, suojaustoimintoihin tarvitaan "Samsung Portable SSD 1.0" -ohjain. Jos ydinlaajennusta ei ole asennettu, suorita asennus noudattamalla järjestystä paketin asennusohjeissa. Kun T7 Shield on asennettu, irrota ja liitä se uudelleen varmistaaksesi, että asennus onnistui.

\* **Vain Mac OS**, "Samsung Portable SSD 1.0" -ohjain ja jotkin kolmannen osapuolen ohjaimet, mukaan lukien SATSMARTDriver, ovat toisensa poissulkevia. Jos haluat työskennellä SATSMARTDriver-ohjaimen kanssa, poista Samsung Portable SSD -ajuri ja asenna SATSMARTDriver-ohjain seuraavien ohjeiden mukaisesti.

\* Kun sekä Samsung Portable SSD Driver että SATSMARTDriver on asennettu ja havaitaan ristiriita, noudata seuraavia ohjeita:

#### **Samsung Portable SSD -ohjaimen poistaminen ja SATSMARTDriverin asentaminen**

```
#sudo kextunload /Library/Extensions/SamsungPortableSSDDriver.kext
```

```
#sudo kextload /Library/Extensions/SATSMARTDriver.kext
```

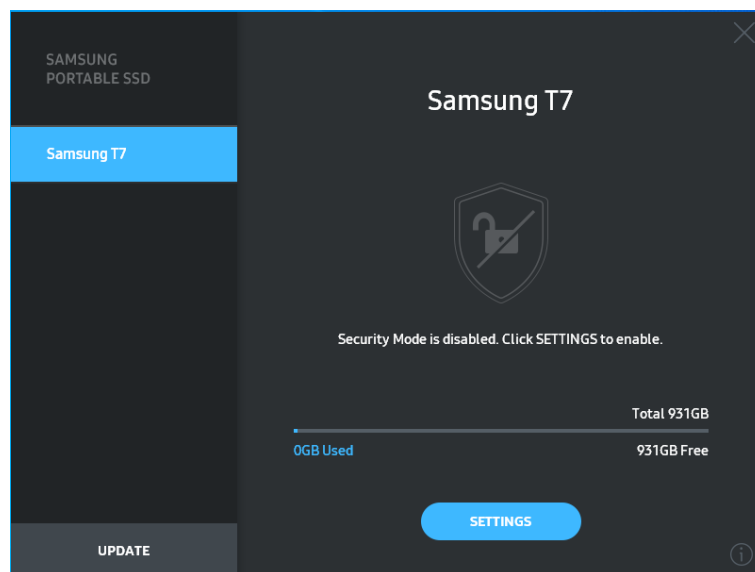
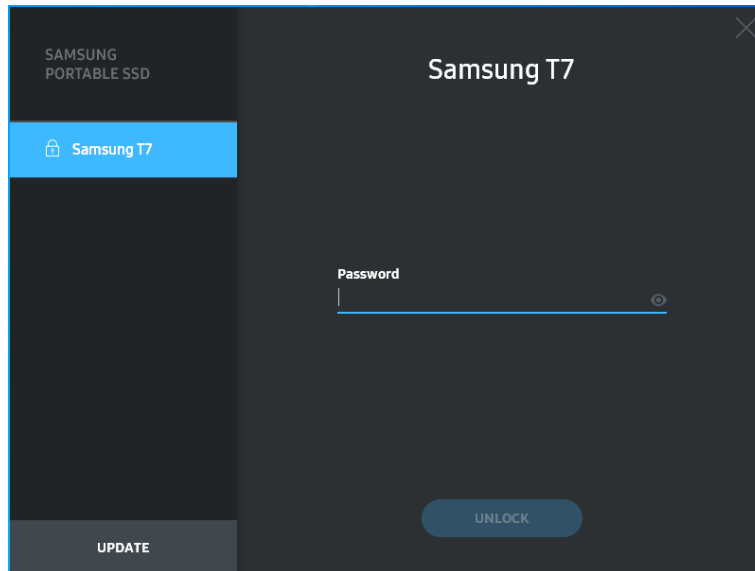
#### **SATSMARTDriverin poistaminen ja SamsungPortableSSDDriverin asentaminen**

```
#sudo kextunload /System/Library/Extensions/SATSMARTDriver.kext
```

```
#sudo kextload /Library/Extensions/SamsungPortableSSDDriver.kext
```

### 3. Lukituksen avaaminen

Jos olet ottanut suojaustilan käyttöön, sinun on syötettävä salasanasi ja napsautettava "UNLOCK" (Poista lukitus) -painiketta ennen kuin pääset T7 Shieldin tietoihin aina, kun liität T7 Shieldin tietokoneeseesi. Jos lukituksen avaaminen epäonnistuu, pääsysi rajoitetaan noin 128 Mt:n kapasiteettiin, joka on varattu SamsungPortableSSD\_1.0.exe- ja SamsungPortableSSD\_1.0.app -sovelluksille. Tämä tarkoittaa, että suojattujen tietojen käyttö on estetty.



\* Joissakin käyttöympäristöissä "SamsungPortableSSD Software 1.0" -sovellusta ei ehkä suoriteta automaattisesti. Kaksoinapsauta tällöin "SamsungPortableSSD Software 1.0" -kuvaketta Windowsin Resurssienhallinnassa tai Macin työpöydällä.

\* Suojaustila saattaa olla tuettu vain tietyissä kunkin käyttöjärjestelmän versioissa (tai uudemmissa). Tarkista, että käyttöjärjestelmäsi täyttää järjestelmävaatimukset ja tukee suojaustilaa.

\* Jos suojaustila on käytössä, aluksi näytetään vain T7 Shieldin suojausosion kapasiteetti. Tämän suojausosion koko on ~128 Mt. Kun olet syöttänyt salasanasi ja avannut lukituksen, T7 Shieldin koko kapasiteetti näkyy järjestelmässäsi.



\* Voit valita toisen Samsung Portable SSD:n napsauttamalla T7 Shieldin nimeä vasemmassa paneelissa. Samsung Portable SSD Software luetteloi kaikki isäntälaitteet (enintään 6), joihin Samsung Portable SSD on liitetty.

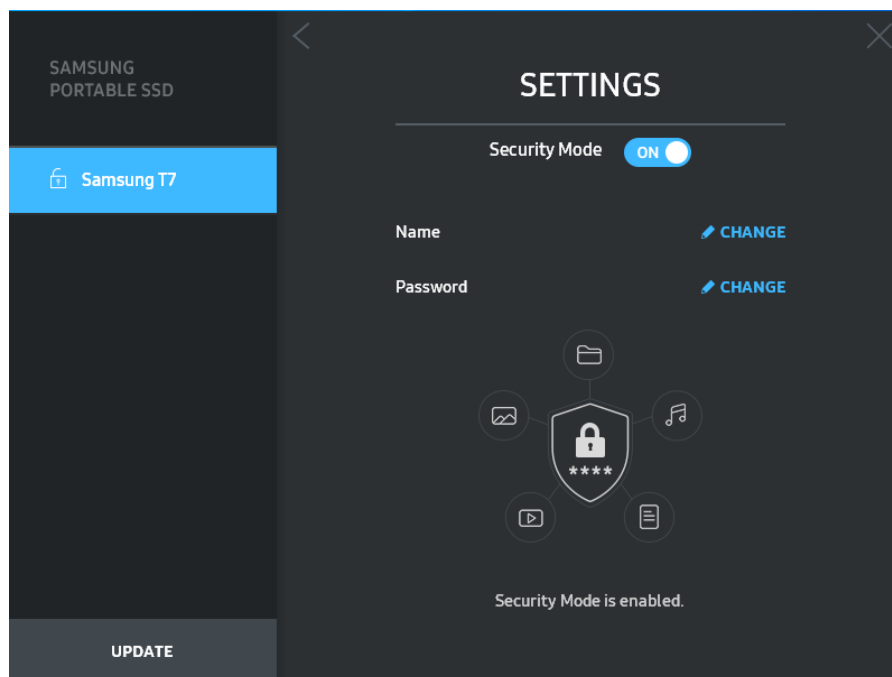
#### 4. Asetusten muuttaminen

Voit muuttaa T7 Shieldin suojaustilaa/käyttäjänimeä/salasana-asetuksiasi napsauttamalla pääsivulla olevaa "SETTINGS" (Asetukset) -painiketta. Kun käytät tietokonetta ilman suojausohjelmistoa, voit ladata asennustiedoston ("SamsungPortableSSD\_Setup\_Win\_1.0.exe" Windows-käyttöjärjestelmälle, "SamsungPortableSSD\_Setup\_Mac\_1.0.pkg" Mac OS:lle) Samsungin verkkosivustolta (<http://www.samsung.com/samsungssd>) ja asentaa sen muuttaaksesi asetuksia.

- **Suojaustila**

Vaihda suojaustila ON (Käytössä) -tilaan tai OFF (Pois käytöstä) -tilaan napsauttamalla vaihtopainiketta ja kirjoittamalla oikea salasana. Katso alla olevasta taulukosta kuvaus T7 Shieldin suojaustilan ilmaisimesta.

Tila		Kuvaus
	Lukittu	Tämä tarkoittaa, että suojaustila on päällä, mutta käyttäjä ei ole avannut T7 Shieldin lukitusta. Voit avata T7 Shieldin lukituksen avaussivulla.
	Avattu	Tämä tarkoittaa, että suojaustila on käytössä ja käyttäjä on jo avannut T7 Shieldin lukituksen. Pääsivulla näet tallennuskapasiteetin ja voit muuttaa asetuksia.
Ei kuvaketta	Suojaustila poistettu käytöstä	Tämä näkyy, kun suojaus on poistettu käytöstä. Pääsivulla näet tallennuskapasiteetin ja voit muuttaa asetuksia.



- **Nimi/salasana**

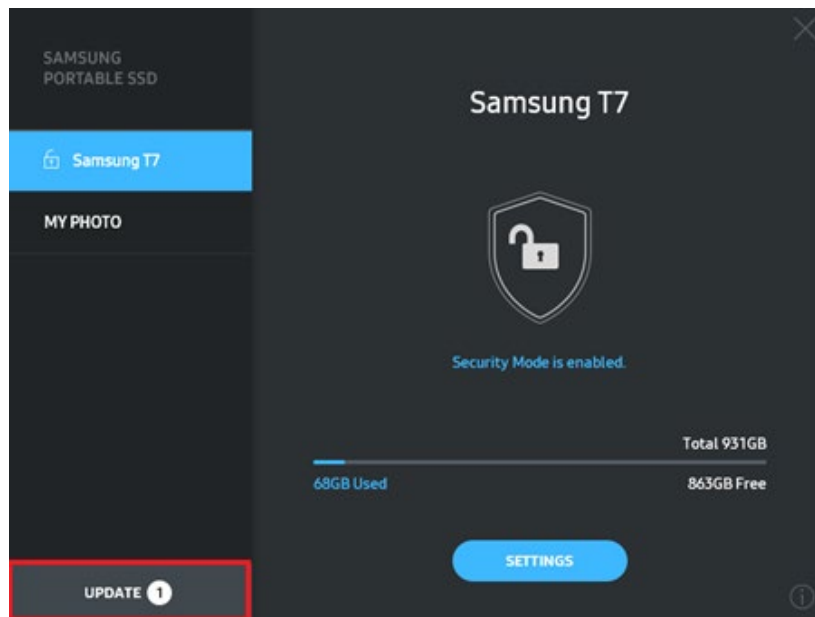
Voit muuttaa käyttäjätunnuksesi ja salasanasi. Muuta salasanasi napsauttamalla "CHANGE" (Muutos) -painiketta.

The screenshot shows the 'CHANGE NAME' dialog box. On the left, a sidebar contains 'SAMSUNG PORTABLE SSD' at the top and a blue bar with a lock icon and 'Samsung T7'. Below this is a dark area with an 'UPDATE' button at the bottom. The main area is titled 'CHANGE NAME' and contains a 'Password' field with six dots, a 'Name' field with 'Samsung T7' entered, and 'CANCEL' and 'SAVE' buttons at the bottom right.

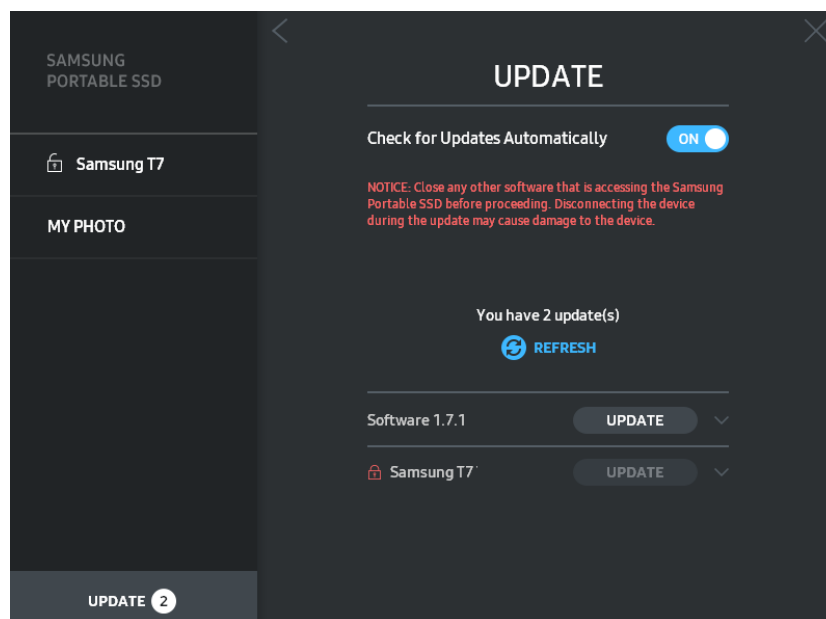
The screenshot shows the 'CHANGE PASSWORD' dialog box. On the left, a sidebar contains 'SAMSUNG PORTABLE SSD' at the top and a blue bar with a lock icon and 'Samsung T7'. Below this is a dark area with an 'UPDATE' button at the bottom. The main area is titled 'CHANGE PASSWORD' and contains three password input fields: an empty one, one with the prompt 'Enter your new password (4-16 characters)', and one with the prompt 'Confirm your new password'. Below the fields is a red notice: 'NOTICE: Please be aware that you will not be able to unlock your portable SSD or adjust the security options if you forget your password. In no event shall Samsung be liable for any data loss resulting from any factory reset services rendered as a sole measure to reset your password.' At the bottom right are 'CANCEL' and 'SAVE' buttons.


## 5. Ohjelmiston ja laiteohjelmiston päivittäminen


Jos tietokoneesi on yhteydessä Internetiin, saatavilla olevien ohjelmisto-/laiteohjelmistopäivitysten määrä näkyy vasemman paneelin alareunassa.




Pääset päivityssivulle napsauttamalla "UPDATE" (Päivitä) -painiketta ()



Napsauttamalla "UPDATE" (Päivitä) -painiketta () voit ladata uusimman ohjelmiston ("SW") tai laiteohjelmiston ("FW") ja päivittää sen.

Napsauttamalla "Check for Update Automatically" (Tarkista päivitykset automaattisesti) -valintapainiketta () , voit valita, päivittyvätkö ohjelmisto (SW) ja laiteohjelmisto (FW) automaattisesti aina, kun Samsung Portable SSD on liitettyinä.

Voit päivittää päivityksen tilan napsauttamalla päivityspainiketta () .

Napsauttamalla nuolinäppäintä alaspäin () näet yksityiskohtaiset tiedot sovellettavasta päivityksestä.

\* Kun käyttäjä muuttaa "Check for Update Automatically" (Tarkista päivitykset automaattisesti) -asetuksen OFF (Pois) -tilasta ON (Käytössä) -tilaan, ohjelmisto ei päivitä päivitystietoja välittömästi.

Päivitystiedot päivittyvät, kun käyttäjä napsauttaa päivityspainiketta tai Samsung Portable SSD liitetään tietokoneeseen.

\* FW-päivitysten yhteydessä suojaustilan on oltava OFF-tilassa. Kaikki T7 Shieldin käyttö FW:tä päivitettäessä, mukaan lukien kopiointi/poistaminen/osioiden muotoilu, voi aiheuttaa epäsäännöllistä käyttäytymistä tai vahingoittaa T7 Shieldiä.

\* Kun FW on päivitetty, katkaise yhteys ja liitä T7 Shield uudelleen varmistaaksesi, että FW:n päivitys onnistui.



## 6. "Samsung Portable SSD Software" -ohjelmiston poistaminen

Ohjelmiston poistaminen eri käyttöjärjestelmissä

Tietokoneen käyttöjärjestelmä		Kuvaus
Windows	Jos käyttäjä asensi ohjelmiston SamsungPortableSSD_Setup_Win_1.0.exe-ohjelmalla	Ohjelmiston asennus voidaan poistaa "Poista asennus tai muuta ohjelmaa" -vaihtoehtoa käyttämällä. Siirry kohtaan Ohjauspaneeli → Ohjelmat → Ohjelmat ja toiminnot → Poista asennus tai muuta ohjelmaa → kaksoisnapsauta kohtaa "Samsung Portable SSD Software 1.0" ja valitse "Kyllä".
	Jos käyttäjä asensi ohjelmiston SamsungPortableSSD_1.0.exe-ohjelmalla	Ohjelmisto on poistettava manuaalisesti suorittamalla PSSD_Cleanup.bat sovelluksen asennuspolussa. (Normaalisti C:\Program Files(x86)\Samsung\Portable_SSD\PSSD_Cleanup.bat) Katso lisätietoja Samsungin verkkosivujen ( <a href="http://www.samsung.com/samsungssd">http://www.samsung.com/samsungssd</a> ) UKK-osiosta.
Mac OS		Sovellus on poistettava manuaalisesti suorittamalla CleanupT7PlusAll.scpt ohjelmiston asennuspolussa. (Normaalisti #osascript ~/Library/ApplicationSupport/Portable_SSD/CleanupT7PlusAll.scpt) *Kolmannen osapuolen puhdistaja, kuten AppCleaner, ei ehkä poista "Samsung Portable SSD" -ohjelmistoa kokonaan. Katso yksityiskohtaiset tiedot Samsungin verkkosivujen ( <a href="http://www.samsung.com/samsungssd">http://www.samsung.com/samsungssd</a> ) UKK-osiosta.

## 7. Ohjelmiston oletuskielen valitseminen

Oletuskieli voidaan valita Alueasetuksissa.

## Android-laitteille

### 1. Lataa sovellus Google Play -kaupasta

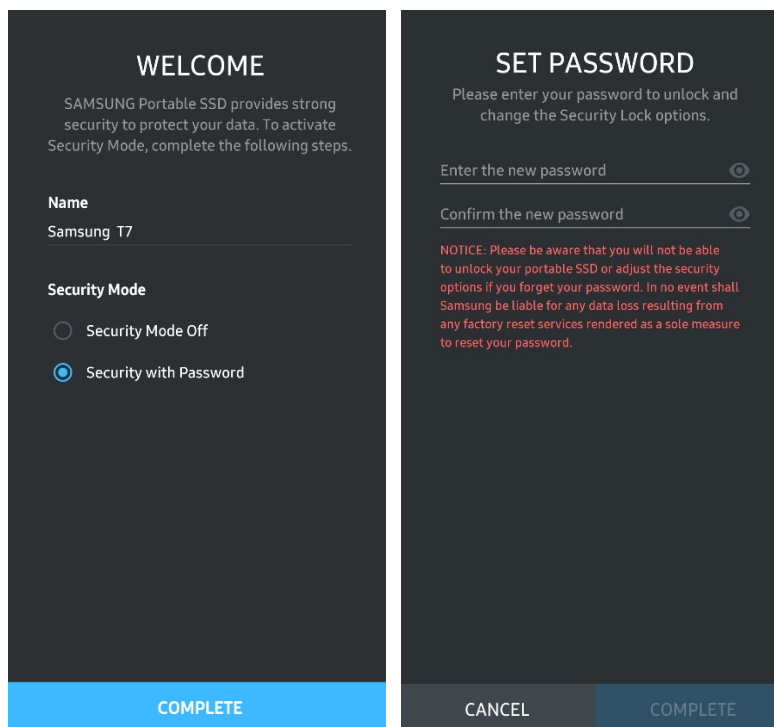
Voit ladata "Samsung Portable SSD 1.0" -sovelluksen App Storesta.

### 2. Sovelluksen käyttö

Käytä asennettua sovellusta.

### 3. Suojaustilan ottaminen käyttöön

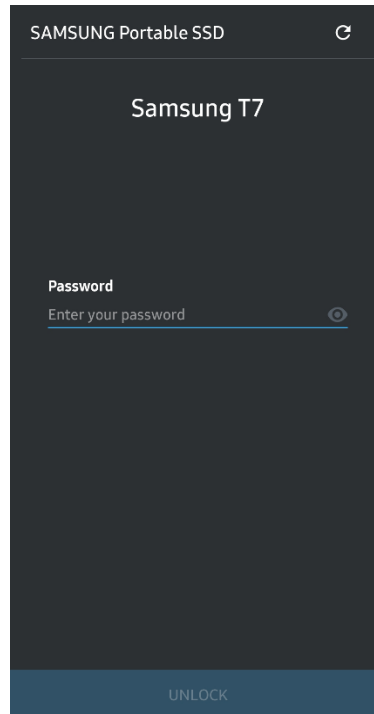
Tietokoneyhteyden muodostamisen jälkeen T7 Shieldiin tallennettua salasanaa voidaan käyttää myös Androidissa.



\* Samsung ei ole vastuussa unohtuneiden tai varastettujen salasanoiden aiheuttamasta käyttäjätietojen menetyksestä. Jotta laite olisi mahdollisimman turvallinen, salasanan palautusvaihtoehtoa ei ole. Käyttäjien, jotka ovat unohtaneet salasanansa, on palautettava T7 Shieldin tehdasasetukset asiakaspalvelukeskuksen verkkopalvelun kautta. Muista, että kaikki T7 Shieldiin tallennetut käyttäjätiedot menetetään tehdasasetusten palauttamisen yhteydessä. Pidä huolta siitä, että et unohda salasanaasi.

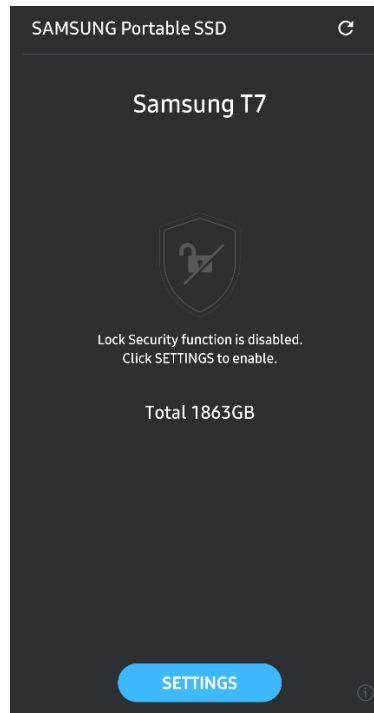
#### 4. T7 Shieldin avaaminen

Jos olet ottanut suojaustilan käyttöön, sinun on syötettävä salasanasi ja napsautettava "UNLOCK" (Poista lukitus) -painiketta ennen kuin pääset T7 Shieldin tietoihin aina, kun liität T7 Shieldin laitteeseesi.



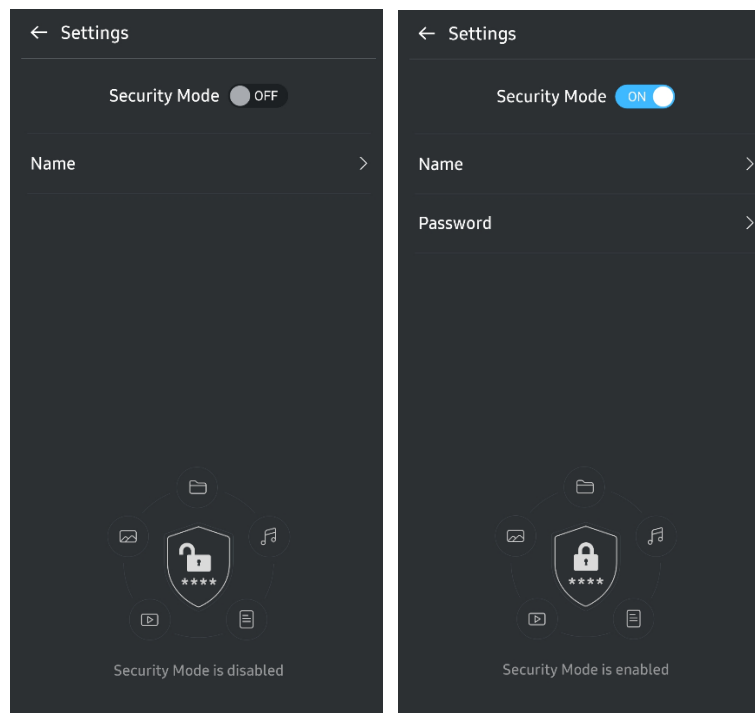
## 5. Aloitusnäyttö

Jos suojaustila ei ole käytössä T7 Shieldissä, voit siirtyä asetusnäyttöön napsauttamalla pääsivulla olevaa "SETTINGS" (Asetukset) -painiketta.



## 6. Asetusnäyttö

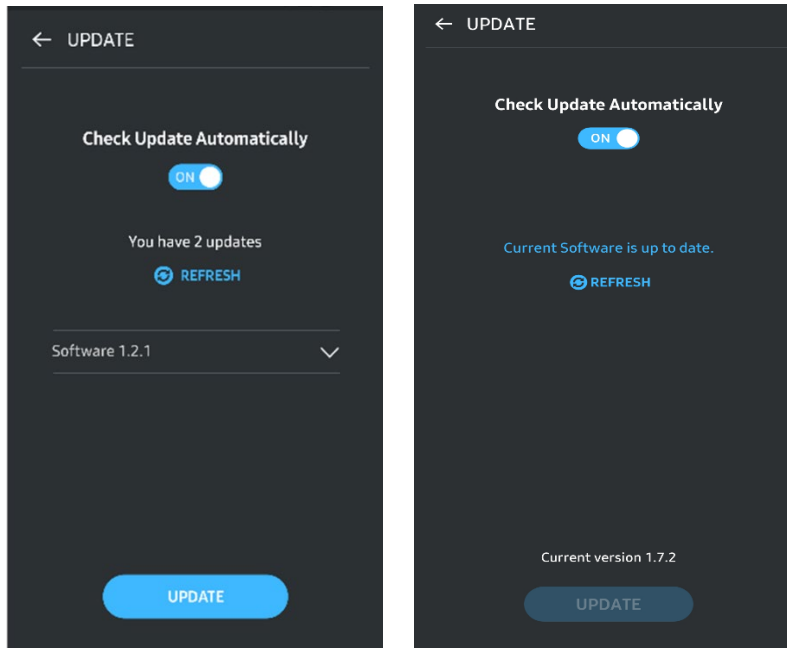
Voit muuttaa käyttäjänimeä tai salasanaa ja asettaa suojaustilan ON/OFF-tilaan.



## 7. Päivitä SW (ohjelmisto) ja FW (laiteohjelmisto)

Voit siirtyä päivitysnäytölle napsauttamalla Update page (Päivitä sivu) -painiketta (🔄) aloitusnäytössä. Jos päivityksiä on saatavilla, "UPDATE" (Päivitä) -painike (UPDATE) näkyy korostettuna. Jos sovellukselle on saatavilla päivitys, napsauttamalla UPDATE (PÄIVITÄ) -painiketta näet linkin "App Storeen".

\* Laiteohjelmiston päivitys vaatii yhteyden tietokoneeseen.



## 8. "Samsung Portable SSD" -sovelluksen poistaminen Android-laitteesta

Avaa Android-laitteen Asetukset-sovellus ja napsauta kohtaa Sovellukset tai Sovellusten hallinta. Napauta "Samsung Portable SSD" ja poista asennus.

## 9. Oletuskielen valitseminen

Oletuskieli voidaan valita Android-järjestelmän kieliasetuksissa.

\* Polku: Android-sovellukset – Asetukset – Kieli

## Varoitus

Tämän oppaan eri osissa annettujen ohjeiden ja varoitusten noudattamatta jättäminen voi johtaa käyttäjän loukkaantumiseen, laitteen vahingoittumiseen tai tietojen menettämiseen. Lue opas huolellisesti ennen laitteen käyttöä.

### Varmuuskopioi tärkeät tiedot

Mikään tietokonejärjestelmä ei ole täysin turvallinen. Samsung ei takaa T7 Shieldiin tallennettujen tietojen turvallisuutta eikä anna minkäänlaista takuuta tietojen menetystä vastaan. Samsung ei ota mitään vastuuta mistään psyykkisistä ja/tai fyysisistä ja/tai taloudellisista vahingoista tai menetyksistä, joiden syynä on T7 Shieldiin tallennettujen tietojen menettäminen ja/tai palauttaminen. Varmuuskopioi aina tärkeät tiedot.

### Pidä käyttäjän salasana tallessa

Koska T7 Shieldissä hyödynnetään kehittyneitä salaustekniikoita, käyttäjän tietoihin ei ole mahdollista enää päästä käsiksi, jos salasana unohtuu tai joutuu hukkaan. Kirjoita salasanasi muistiin ja säilytä sitä turvallisessa paikassa. Jos T7 Shieldiä ei voi käyttää, koska käyttäjä ei syötä oikeaa salasanaa, laite on mahdollista palauttaa käyttöön vain palauttamalla T7 Shieldin tehdasetukset Samsungin palvelukeskuksen verkkopalveluna. Laitteen tehdasetusten palauttaminen johtaa kuitenkin kaikkien käyttäjätietojen täydelliseen menettämiseen. Varmuuskopioi tärkeät tiedot säännöllisesti.

### Liitä vain sertifiointeihin laitteisiin turvallisuusstandardien mukaisesti

T7 Shield on suunniteltu noudattamaan turvallisuusstandardien mukaisia virransäätörajotuksia. Käytä vain asianmukaisten standardien mukaisia laitteita ja liitäntäportteja.

### Varo iskuja ja tärinää

T7 Shield toimii ilman ongelmia ja kärsii vain rajoitetusti pintavaurioita kontrolloiduissa olosuhteissa suoritetun pudotustestien jälkeen. Pudotustestit sisälsivät 4 vapaata pudotusta 3 metrin korkeudesta teräslattialle. T7 Shieldin pudotusvastustaso voi kuitenkin vaihdella todellisen ympäristön mukaan, eikä takuu kata tällaisen iskun aiheuttamia vaurioita.

### Älä pura tai vahingoita laitetta tai poista laitteen merkintöjä

Älä pura T7 Shieldiä äläkä vahingoita tai poista laitteessa olevia tarroja tai kylttejä. Jos T7 Shieldin kotelo on avattu, vahingoittunut, tai jos sen tarra on poistettu, kaikki takuut mitätöidään. Käänny korjausasioissa vain valtuutetun Samsungin huoltokeskuksen tai muiden Samsungin nimeämien palveluntarjoajien puoleen.

## Käytä alkuperäisiä tarvikkeita

Käytä aina Samsungin sertifioimia alkuperäisiä osia ja tarvikkeita. Samsung ei vastaa T7 Shieldille aiheutuvista vahingoista tai käyttäjätietojen menettämisestä, jotka johtuvat muiden kuin alkuperäisten osien tai tarvikkeiden käytöstä.

## Käytä ympäristössä, jonka lämpötila ja ilmankosteus ovat sopivat

Käytä T7 Shieldiä vain ympäristössä, jonka lämpötila on 5–35 °C ja ilmankosteustaso 10–80 %.

## Älä käytä liiallista voimaa kaapelin irrottamiseen

Älä vedä T7 Shieldin kaapelia tai käytä liikaa voimaa sen irrotuksessa. Yhteys voi muuttua epävakaaaksi tai liitin voi vahingoittua.

## Suorita virustarkistukset ja asenna päivitykset

Noudata seuraavia turvaohjeita virustartuntojen estämiseksi.

- Asenna T7 Shieldiin liitettyyn tietokoneeseen virustorjuntaohjelma ja suorita virustarkistuksia säännöllisin väliajoin.
- Päivitä käyttöjärjestelmä ja virustorjuntaohjelmisto aina uusimpiin versioihin.
- Kun lataat mitä tahansa tiedostoja T7 Shieldiin, suorita aina virustarkistus ennen niiden avaamista.

## Puhdista laite

Suosittellemme, että T7 Shield puhdistetaan pyyhkimällä sen pinta varovasti pehmeällä liinalla. Älä käytä vettä, kemiallisia aineita tai puhdistusaineita. Ne voivat värjätä tai syövyttää T7 Shieldin ulkopinnan ja aiheuttaa tulipalon tai sähköiskun.

## Pidä poissa lasten ja eläinten ulottuvilta

Pienet osat voivat aiheuttaa tukehtumisvaaran. Pidä T7 Shield poissa lasten ja eläinten ulottuvilta, jotta lapset tai eläimet eivät voi ottaa T7 Shieldiä tai sen osia suuhunsa.

## Pidä poissa ympäristöstä, joka ylittää IP65-luokituksen

T7 Shieldillä on \*IP65-luokitus, joka perustuu valvotuissa olosuhteissa suoritettuun sisäiseen testaukseen. Veden- ja pölynkestävyys voi vaihdella todellisten ympäristöolosuhteiden mukaan. Nesteen ja pölyn aiheuttamat vahingot eivät kuulu takuun piiriin.

\* IPX5-testiolosuhteet: T7 Shield altistettiin makealle vedelle, jota ruiskutettiin 3 metrin päässä olevasta suuttimesta (Φ6,3 mm) nopeudella 12,5 l/min 3 minuutin ajan.

IP6X-testiolosuhteet: T7 Shield altistettiin 2 kg/m<sup>3</sup> aktiiviselle pölylle alle 2 kPa paineella 8 tunnin ajan tyhjiökammiossa. IP65-luokitus on testattu valvotuissa olosuhteissa.

# UKK

<p>En voi suorittaa Samsung Portable SSD Software 1.0:aa.</p>	<p>Samsung Portable SSD Software 1.0 toimii vain tietyissä käyttöjärjestelmäversioissa (tai uudemmissa).</p> <p>Katso tuetut käyttöjärjestelmäversiot alla:</p> <ul style="list-style-type: none"> <li>• Windows: Windows 7 tai uudempi</li> <li>• Mac OS: Mac OS X 10.10 tai uudempi</li> </ul>
<p>"USB-laite poistettu odottamattomasti" -viesti tulee näkyviin mobiililaitteen tilapalkissa.</p>	<p>Samsung Portable SSD Software 1.0:n käyttö edellyttää USB-laitteen käyttöoikeutta. Tämä viesti tulee näkyviin, kun käyttöoikeus poistetaan mobiililaitteelta. Kun käynnistät mobiililaitteen Samsung Portable SSD -sovelluksen, voit taas käyttää T7 Shieldiä normaalisti.</p>
<p>Kun liitän T7 Shieldin muihin laitteisiin kuin tietokoneeseen, ne eivät tunnista T7 Shieldiä.</p>	<p>T7 Shield on kehitetty käytettäväksi Windows OS- ja Mac OS -tietokoneiden ja -mobiililaitteiden kanssa. Kun muita laitteita ei ole liitetty, T7 Shieldiä ei ehkä tunnisteta tai sen ominaisuuksien käyttöä voidaan rajoittaa riippuen tuen tasosta. Lisäksi, jos olet ottanut suojaustilan salasanalla käyttöön, et voi syöttää salasanaasi muiden kuin tietokoneiden tai mobiililaitteiden avulla, joten et voi käyttää T7 Shieldiin tallennettuja tietoja. Poista suojaustila käytöstä ennen T7 Shieldin käyttöä tällaisilla laitteilla.</p>
<p>Olen kadottanut salasanani. Voinko poistaa suojaustilan käytöstä?</p>	<p>Et voi. Jos kadotat salasanasi, et voi poistaa suojaustilaa käytöstä. Varmista, ettei kadota sitä.</p>
<p>Laitteet eivät tunnista T7 Shieldiäni.</p>	<p>Varmista, että T7 Shield on liitetty USB-porttiin tiukasti.</p> <ul style="list-style-type: none"> <li>• Jotkin tietokoneet eivät tunnista T7 Shieldiä, kun se on liitetty USB 2.0 -porttiin, jos virta ylittää virrankäyttömäärityksissä kuvatun enimmäisrajan (500 mA). Kokeile tällaisissa tapauksissa toista USB-porttia.</li> <li>• Jos käytät muita kuin tuotepakettiin sisältyviä kaapeleita, T7 Shieldiä ei välttämättä tunnisteta.</li> </ul> <p>Jos T7 Shield on liitetty oikein, mutta laitetta ei vielä tunnisteta, etsi käyttöoppaassa tai Samsungin verkkosivustolla (<a href="http://www.samsung.com">http://www.samsung.com</a>) määritetyt huoltokeskukset ja tee ilmoitus asiasta.</p>
<p>Mitkä ovat T7 Shieldin veden- ja pölynkestävyydet?</p>	<p>T7 Shield on IP65-luokiteltu.</p> <p>Veden- ja pölynkestävyys voi kuitenkin vaihdella ympäristöolosuhteiden mukaan. Takuu ei kata nesteen tai pölyn aiheuttamia vahinkoja.</p> <p>IP (Ingress Protection) -luokitus ja -luokka viittaavat vesi- ja pölynkestävyysluokkiin, jotka on todettu valvotuissa olosuhteissa tehdyissä testauksissa.</p> <p>IP65-testin olosuhteet ovat seuraavat:</p> <p>* IPX5-testiolosuhteet: Laite altistetaan makealle vedelle, jota ruiskutetaan 3 metrin päässä olevasta suuttimesta (Φ6,3 mm) nopeudella 12,5 l/min 3 minuutin ajan</p> <p>* IP6X-testiolosuhteet: Laite altistetaan 2 kg/m<sup>3</sup> aktiiviselle pölylle alle 2 kPa -paineella 8 tunnin ajan tyhjiökammiossa.</p>



	(Yllä olevat testit sisältävät matalapaineisen makean veden hajasuihkun ja pölyn tunkeutumisen useista suunnista.)
Mitkä ovat T7 Shieldin pudotustestin olosuhteet?	T7 Shieldin pudotustestit suoritettiin kontrolloiduissa olosuhteissa seuraavalla tavalla. T7 Shield pudotettiin (vapaapudotus) metallilevyllä jopa 3 metrin korkeudelta neljä kertaa. T7 Shieldin pudotusvastustaso voi kuitenkin vaihdella todellisten ympäristöolosuhteiden mukaan, eikä takuu kata tällaisen iskun aiheuttamia vaurioita.
Kattaako takuu T7 Shieldin siltä varalta, että se joutuu pölyn keskelle tai siihen tunkeutuu pölyä?	T7 Shieldin veden- ja pölynkestävyys voi vaihdella ympäristöolosuhteiden mukaan. Takuu ei kata vaurioita, jotka aiheutuvat nesteen tai pölyn tunkeutumisesta rajoitettujen olosuhteiden ulkopuolella.
Kattaako takuu T7 Shieldin, joka on vahingoittunut putoamisen vuoksi?	Laitteen pudotusvastustaso voi vaihdella todellisten ympäristöolosuhteiden mukaan, eikä takuu kata tällaisen iskun aiheuttamia vaurioita.
Mitä minun pitäisi tehdä, jos T7 Shield on uponnut veteen tai sen päälle on suihkunnut vettä?	Poista ensin kosteus kuivalla pyyhkeellä, liinalla tms. (erityisesti liitännän kohta). Veteen upotus ja kosteus voivat aiheuttaa vian, joten lopeta T7 Shieldin käyttö, kunnes se on täysin kuivunut.
Voinko käyttää T7 Shieldiä ulkona (esim. sateisissa tai lumisissa olosuhteissa)?	Kun vettä pääsee liittimen alueelle käytön aikana, vuoto saattaa aiheuttaa haittaa T7 Shieldille ja siihen yhdistetyille osille. Älä käytä T7 Shieldiä ulkona vesi- tai lumisateen aikana.
Ovatko T7 Shieldin mukana toimitetut kaapelitkin vedenkestäviä?	T7 Shieldin mukana toimitetut kaapelit eivät ole vedenkestäviä. Älä käytä kaapelia märkänä, koska tämä saattaa aiheuttaa vian.

# Tuotteen tekniset tiedot ja sertifiointit

## Tuotteen tekniset tiedot

Malli	MU-PE1T0	MU-PE2T0	MU-PE4T0
Kapasiteetti	1 Tt	2 Tt	4 Tt
Käyttöliittymä	USB 3.2 Gen 2 (10 Gbps), taaksepäin yhteensopiva		
Tiedonsiirtonopeus*	1 050 Mt/s		
Mitat	57 x 86 x 12,5 mm (K x L x S)		
Paino	Korkeintaan 97 g		
Käyttäjän järjestelmän suositellut tekniset vaatimukset	Windows 7 tai uudempi, Mac OS X 10.10 tai uudempi tai Android Lollipop (versio 5.1) tai uudempi		Windows 7 (vain 64-bittinen) tai uudempi; Mac OS X 10.10 tai uudempi; tai Android Lollipop (versio 5.1) tai uudempi

\* Enimmäistiedonsiirtonopeus on mitattu Samsungin sisäisten testistandardien mukaan mukana toimitetulla USB-kaapelilla. Suorituskyky voi vaihdella isäntäkonfiguraation mukaan. Jotta suurin siirtonopeus olisi 1 050 Mt/s, isäntälaitteen ja liitäntäkaapeleiden on tuettava USB 3.2 Gen 2:ta ja UASP-tilan on oltava käytössä.

## Vaatimustenmukaisuus



### KC (Korean sertifiointi)

Tunnusmerkintä: katso alta

Nimi: Samsung Electronics Co., Ltd.

Valmistaja/valmistusmaa: Samsung Electronics Co. Ltd / Korean tasavalta

Valmistusvuosi ja -kuukausi: merkitty erikseen

Jännite ja virta / malli: katso alta

Valmistaja: SAMSUNG Electronics Co. Ltd.

Malli	Jännite ja virta		Tunnistusmerkki
MU-PE1T0	5 V	1,5 A	R-R-SEC-MU-PE1T0
MU-PE2T0	5 V	1,5 A	R-R-SEC-MU-PE2T0
MU-PE4T0	5 V	1,5 A	R-R-SEC-MU-PE4T0

\* Tämä EMC-direktiiviä vastaava, koteihin tarkoitettu (luokan B) laite on tarkoitettu käytettäväksi kotiympäristössä, ja sitä voi käyttää kaikilla alueilla.



## FCC (Yhdysvaltain telehallintovirasto)

Yhdysvaltain telehallintoviraston (FCC) määräykset

Huomaa, että muut kuin määräysten noudattamisesta vastaavan osapuolen erikseen hyväksymät muutokset voivat kumota käyttäjän oikeudet käyttää laitetta.

Tämä laite on testattu, ja sen on todettu täyttävän luokan B digitaalisen laitteen ehdot FCC:n CFR-sääntöjen rajoituksia koskevan osan 15 mukaisesti.

Näiden rajoitusten tarkoituksena on estää haitallisten sähkömagneettisten aaltojen säteily, kun laitetta käytetään asuinympäristöissä. Tämä laite kehittää, käyttää ja säteilee radiotaajuista energiaa, ja se voi aiheuttaa häiriöitä langattomaan tietoliikenteeseen, jos sitä ei asenneta ja käytetä ohjeiden mukaisesti. Tietyissä asennusympäristöissä radiotaajusten häiriöiden esiintymistä ei kuitenkaan voi sulkea pois. Jos radio- tai televisiolähetysten vastaanotossa ilmenee radiotaajuisia häiriöitä, kun laite käynnistetään tai sammutetaan, käyttäjän on estettävä nämä häiriöt jollakin seuraavista toimenpiteistä.

- Säädä vastaanottoantennin suuntaa tai muuta sen paikkaa.
- Lisää laitteen ja vastaanottimen välistä etäisyyttä.
- Kytke vastaanotin ja laite eri virtapiireissä oleviin pistorasioihin.
- Pyydä apua pätevalta radio- tai televisioasentajalta tai jälleenmyyjältä.
- Tämä laite täyttää FCC:n määräysten osan 15 ehdot.
- Tämä laite ei aiheuta sähkömagneettisia häiriöitä.
- Jos laite vastaanottaa häiriöitä, mukaan lukien häiriöitä jotka voivat häiritä laitteen toimintaa, laitetta voidaan käyttää kahdella ehdolla, jotka takaavat sen normaalin toiminnan. Tämä laite on tarkoitettu vain sisäkäyttöön.

\* FCC:n ilmoitus: Huomaa, että muut kuin määräysten noudattamisesta vastaavan osapuolen erikseen hyväksymät muutokset voivat kumota käyttäjän oikeudet käyttää laitetta.

Yksilöllinen tunnistus: tarkista tuotteessa olevasta tarrasta

Vastaava osapuoli: Samsung Electronics America QA Lab

19 Chapin Rd. Building D Pine Brook NJ 07058

Puh. 1-973-808-6362, faksi 1-973-808-6361



## CE-merkintä (Eurooppalainen vaatimustenmukaisuus)

Valmistaja ilmoittaa täten, että tämä tuote vastaa / nämä tuotteet vastaavat direktiivien 2014/30/EU, 2014/35/EU ja 2011/65/EU olennaisia vaatimuksia ja muita keskeisiä määräyksiä.

Vain sisäkäyttöön.



## EU:n vaatimustenmukaisuuteen liittyvät yhteystiedot

Samsung  
PO Box 12987, Dublin. IE tai  
Euro QA Lab, Saxony Way, Yateley, GU46 6GG UK



## WEEE (Sähkö- ja elektroniikkajäte)

Tämä merkintä tuotteessa, lisävarusteissa tai kirjallisuudessa kertoo, että tuotetta ja sen sähkötarvikkeita (esim. laturi, kuulokkeet, USB-johto) ei saa hävittää kotitalousjätteenä käyttöiän päätyttyä. Suojele luontoa ja terveyttä toimittamalla käytetyt tuotteet ja varusteet asianmukaiseen keräyspisteeseen, jotta niistä saatavat materiaalit voidaan kierrättää hyötykäyttöön.

Kotitaloudet voivat ottaa yhteyttä jälleenmyyjään tai paikallisiin viranomaisiin selvittääkseen, miten laite voidaan kierrättää luontoa vahingoittamatta.

Yrityskäyttäjät voivat ottaa yhteyttä toimittajaan ja tarkistaa ostosopimuksen ehdot. Tätä tuotetta ja sen sähköisiä varusteita ei saa sekoittaa muun kaupallisen jätteen joukkoon.

## Innovation, Science and Economic Development Canada

Tämä luokan B mukainen digitaalinen laite vastaa kaikkia Kanadan lainsäädännön häiriöitä aiheuttavia laitteita koskevia määräyksiä.

ICES-003-vaatimustenmukaisuustarra

CAN ICES-3 (B)/NMB-3(B)

## Triman



*Séparez les éléments avant de trier*



Points de collecte sur [www.quefairedemesdechets.fr](http://www.quefairedemesdechets.fr)  
Privilégiez la réparation ou le don de votre appareil !

Ranskan asetus nro 2014-1577 on 1.1.2015 alkaen tehnyt pakolliseksi Triman-logon painamisen kuluttajille Ranskassa myytäviin kierrätettäviin tuotteisiin ja pakkauksiin.