

SAMSUNG

三星便携式 SSD T7

用户手册

MU-PC500R MU-PC1T0R MU-PC2T0R

MU-PC500H MU-PC1T0H MU-PC2T0H

MU-PC500T MU-PC1T0T MU-PC2T0T



免责声明

三星电子保留随时更改产品、信息和规格的权利，恕不另行通知。

本文档所载信息仅针对三星电子有限公司（以下简称“三星”）的产品。本文档所含产品说明和规格仅供参考。本文档说明的所有信息均按“原样”提供，不附带任何形式的担保。如有更改，恕不另行通知。本文档及本文档说明的所有信息均为三星的唯一和专有财产。本文档未通过明示、默示、禁止反悔或其他任何方式授予任何专利、版权、掩膜作品、商标或其他任何知识产权的许可。除三星的产品销售条款和条件规定的情况外，三星不针对三星产品的销售和/或使用提供任何明示或默示保证，包括关于对特定用途的适用性、适销性或不侵犯任何专利、版权或其他知识产权的责任或保证。三星产品不适用于生命支持、急救护理、医药、安全设备等发生产品故障可能导致生命危险、个人或人身伤害的应用，也不适用于任何军事或防御应用，以及可能采用特殊条款或规定的政府采购。有关三星产品的更新或其他信息，请与您当地的三星商店联系或者访问三星网站 (<https://www.samsung.com>)。三星和三星徽标是三星电子有限公司或其关联公司在美国和其他国家/地区的注册商标。其他名称和品牌均为相关方所拥有的财产。

版权所有 © 2020，三星电子有限公司，保留所有权利。

三星便携式 SSD T7

用户手册

目录

简介	4
使用入门	5
包装清单	5
如何连接/断开连接	6
系统要求	6
系统上显示的 T7 容量	7
使用 T7	8
连接 T7	8
断开 T7	8
安装三星便携式 SSD 软件 1.0	8
警告	20
备份重要数据	20
保护用户密码	20
连接到经认证的设备；符合安全标准	20
避免冲击、震动	20
避免拆解、损坏或移除标签	20
使用原厂配件	21
在适当的温度和湿度下使用	21
拔下线缆时避免用力过大。	21
执行病毒扫描和更新	21
清洁产品	21
远离儿童、婴儿和动物	21
常见问题解答	22
产品规格和认证	23
产品规格	23
法规遵从性	23
KC (韩国认证)	23
FCC (美国联邦通信委员会)	23
CE (欧盟合格评定)	25
WEEE (废旧电气电子设备)	25

简介

三星 T7 是一款运行速度超快的外部存储设备，可轻松实现数据保护。

高速传输

T7 配备 USB 3.2 Gen2，可提供令人惊叹的传输速度，几秒内就可传输大量文件。嵌入式 PCIe NVMe 技术可分别将顺序读取/写入速度提升至高达 1,050/1,000 MB/s。

功能强大且安全可靠

SSD 表示 Solid State Drive（固态硬盘），意味着其构造中没有可移动的部件。坚固的金属机身包裹不能移动的硬件，即使其从高达 2 米的位置掉落，也能确保数据安全无恙。基于对品质的自信，T7 将提供 3 年期有限保修支持。

* 内部自由落体撞击测试在受控条件下进行。

小巧便携

T7 采用袖珍小巧且纤薄的设计，方便消费者携带和随时随地访问数据。选用铝制金属外壳设计，时尚纤薄，可提高耐用性和移动性。T7 具有轻盈的金属机身（58 克），约为一个鸡蛋的重量，同时纤薄如铅笔。借助紧凑纤薄的设计，T7 容量可高达 2 TB。

散热可靠性

T7 集成了最新的热量管理技术。不仅可保护用户数据，还可通过 DTG（动态散热保护）维持理想的工作温度，从而避免低温烫伤。DTG 技术可充分降低产生的总热量，自动维持理想的工作温度，确保安全使用设备。此外，T7 将提供 3 年期有限保修支持。

管理软件

T7 嵌入了面向 PC 和 Mac 的升级软件，可帮助您设置密码，以及获取最新的固件更新。您也可以下载适用于 Android 智能手机和平板电脑的移动应用。

多设备兼容

随时随地访问文件。T7 与 PC、Mac、Android 设备、游戏机等兼容。包装盒中附带

有方便使用的 USB Type C 转 C 和 Type C 转 A 线缆。

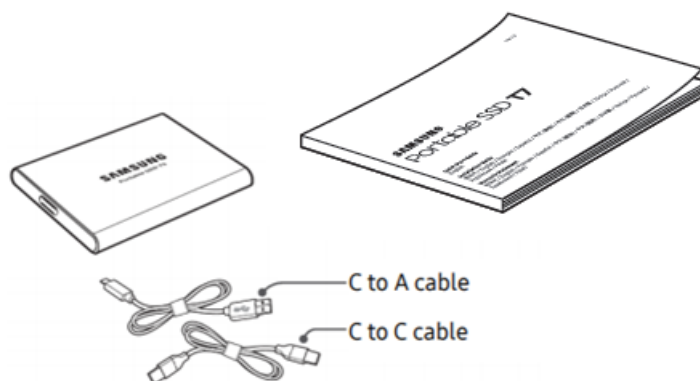
* 与主机设备的兼容性视设备不同而有所差异。请查看 www.samsung.com/support 上列出的兼容设备。

使用入门

在使用三星便携式 SSD T7 (简称为“T7”) 之前, 请通读本用户手册, 以便了解如何以安全和恰当的方式使用该产品。

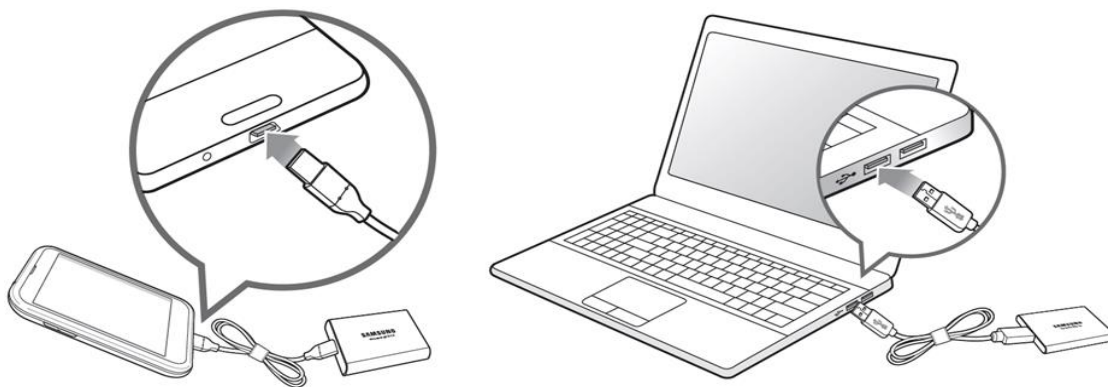
包装清单

- 三星便携式 SSD T7
- USB 3.2 Gen 2 USB C 转 A 线缆
- USB 3.2 Gen 2 USB C 转 C 线缆
- 快速入门指南和保修声明



如何连接/断开连接

- ① 选择与您的设备兼容的线缆。将线缆的一端连接到设备，另一端连接到 T7。
- ② 在断开 T7 的连接时，请务必使用“弹出”、“卸载”或“安全移除硬件”，以保护您的数据。



系统要求

1. USB 3.2 Gen 2 (10 Gbps) 接口支持

USB (通用串行总线) 是用于连接各种设备的串行输入/输出接口标准。T7 的数据传输速度在使用 USB 3.2 Gen 2 (10 Gbps) 时最佳，在使用较低版本 (例如 USB 3.2 Gen 1 (5 Gbps)、USB 2.0 和 1.1) 时，可能因这些较低版本固有的接口局限性而导致性能下降。

* 性能可能因 T7 连接的用户系统而异。即使在使用 USB 3.2 Gen 2 连接时，如果您的系统不支持 UASP (USB 附加的 SCSI 协议)，T7 性能也可能会降低。请确保您的系统支持 UASP。

2. 操作系统要求

- Windows 操作系统：Windows 7 或更高版本
- Mac 操作系统：Mac OS X 10.10 或更高版本
- Android：Android Lollipop 或更高版本

3. 文件格式

T7 使用 exFAT 文件系统进行预格式化，该文件系统受到 Windows 操作系统、Mac 操作系统和 Android 操作系统的支持。格式化成某种格式的数据能否在您的计算机上读取或写入具体取决于操作系统，如下表所示。如果您在单个操作系统上使用 T7，则建议使用该操作系统对应的文件格式来格式化 T7。（示例）每种操作系统对各文件系统的读取/写入限制。

文件格式	Windows 操作系统	Mac 操作系统
exFAT	读取和写入	读取和写入
NTFS	读取和写入	仅读取
HFS	无法识别	读取和写入

* 在多个操作系统之间使用 exFAT 时，数据写入可能会被锁定，您可能只能读取数据。如果发生此类问题，您可以按照下面的说明来恢复写入访问权限。

- Mac 操作系统：将 T7 重新连接到 Mac，然后执行“弹出”。
- Windows 操作系统：在显示写访问权限被禁用的通知窗口弹出时，单击“扫描并修复”以执行“检查磁盘”(CHKDSK)。如果您在没有执行“检查磁盘”的情况下关闭通知，可通过下述方法执行：选择驱动器 → 单击右键 → “属性” → “工具” → 单击“检查”。

系统上显示的 T7 容量

由于十进制和二进制计量系统之间的差异以及驱动器分区和阻塞等其他因素，T7 连接的系统所报告的容量可能与标签注明的容量不同。

* 例如：Windows 操作系统：1 GB = 1024 MB，Mac 操作系统：1GB = 1000 MB

标签注明的容量使用十进制系统，按以下方式换算：

1 GB=1,000,000,000 字节，1 TB=1,000,000,000,000 字节

因所用计量标准的不同，计算机实际显示的容量可能会偏小。

使用 T7

连接 T7

选择与您的设备兼容的线缆。将线缆的一端连接到设备，另一端连接到 T7。

断开 T7

请确保每次与 T7 断开连接时都使用“安全移除硬件”功能。在没有执行“安全移除硬件”功能的情况下就从计算机上拔下，可能会导致数据丢失或 T7 受损。

* 对于因用户不遵守该说明而导致的用户数据丢失或产品损坏，三星概不负责。

安装三星便携式 SSD 软件 1.0

(针对安全模式和固件更新)

面向 PC 和 Mac

在“资源管理器”(Windows 操作系统) 或“桌面”(Mac 操作系统) 中，选择“三星便携式 SSD 1.0”应用程序。

Windows 操作系统 : SamsungPortableSSD_Setup_Win_1.0.exe

Mac 操作系统 : SamsungPortableSSD_Setup_Mac_1.0.pkg

* 如果您在购买后格式化 T7 的分区，驱动器中存储的三星便携式 SSD 软件将被删除。在这种情况下，请从三星网站 (<http://www.samsung.com/samsungssd>) 下载“三星便携式 SSD 软件 1.0”应用程序。

* 三星便携式 SSD 软件 1.0 仅适用于 T7 Touch 和 T7，因此如果您的计算机中仍保留了针对 T3、T5、X5 而设计的三星便携式 SSD 软件 (先前版本)，安装三星便携式 SSD 软件 1.0 将不会自动移除该先前版本。

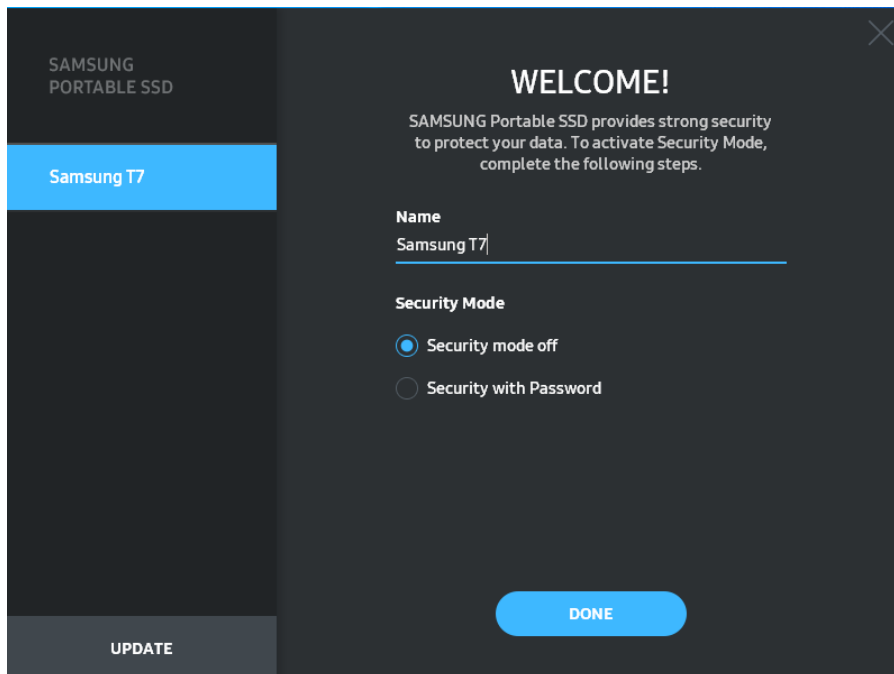
1. 运行三星便携式 SSD 软件 1.0

在“桌面”上选择“三星便携式 SSD 软件 1.0”应用程序图标。

* 如果使用的是 Mac 操作系统，在未启用设备（驱动程序）的情况下，三星便携式 SSD 软件 1.0 可能无法运行。

2. 设置安全模式（可选）

安全模式为可选项。您可在未启用安全/更新功能的情况下使用 T7。请遵循三星便携式 SSD 软件 1.0 各个屏幕上显示的说明。在三星便携式 SSD 软件 1.0 安装过程中，一旦您同意其条款和条件，则可通过以下步骤设置密码。（三星便携式 SSD 软件 1.0 的某些组件将安装在用户的计算机中，用于安全模式。）



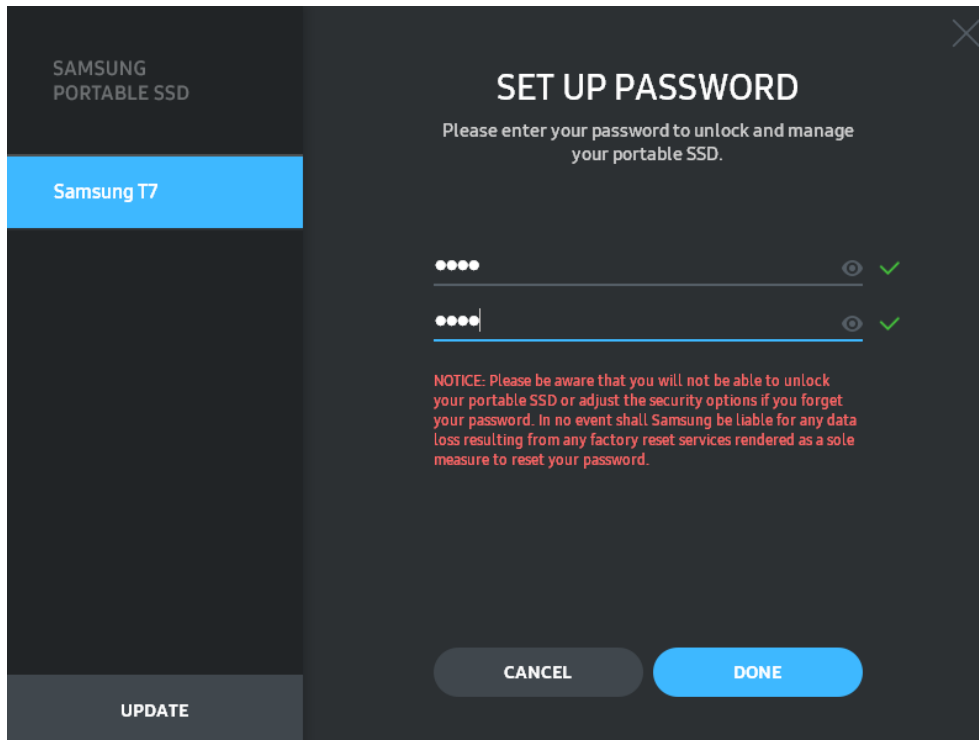
- **关闭安全模式**

您可在未启用安全模式的情况下使用 T7。

- **使用密码确保安全**

您可以启用密码安全模式。在未启用安全模式的情况下使用 T7。如果忘记密码，则需要通过客户服务中心提供的在线服务将 T7 还原为出厂设置。请注意，T7 中存储的所有用户数据将在恢复出厂设置时全部丢失。请小心谨慎，不要遗忘密码。

。



* 三星对因忘记密码或密码被盗而导致的用户数据丢失概不负责。为了尽可能确保设备的安全，不提供找回密码选项。如果忘记密码，用户需要通过客户服务中心提供的在线服务将 T7 还原为出厂设置。请注意，T7 中存储的所有用户数据将在恢复出厂设置时全部丢失。请小心谨慎，不要遗忘密码。

* 仅 Mac 操作系统：需借助“三星便携式 SSD 1.0”驱动程序才能实现安全功能。如果未安装内核扩展程序，请按照软件包安装的顺序完成安装。在安装后，断开 T7 再重新连接，以确认安装成功。

* 仅 Mac 操作系统：“三星便携式 SSD 1.0”驱动程序和一些第三方驱动程序（包括 SATSMARTDriver）不兼容。如果您希望使用 SATSMARTDriver，请按照以下说明移除三星便携式 SSD 驱动程序并安装 SATSMARTDriver。

* 如果同时安装了三星便携式 SSD 驱动程序和 SATSMARTDriver，并且检测到冲突，可按照以下说明操作：

如何移除三星便携式 SSD 驱动程序并安装 SATSMARTDriver

```
#sudo kextunload /Library/Extensions/SamsungPortableSSDDriver.kext
```

```
#sudo kextload /Library/Extensions/SATSMARTDriver.kext
```

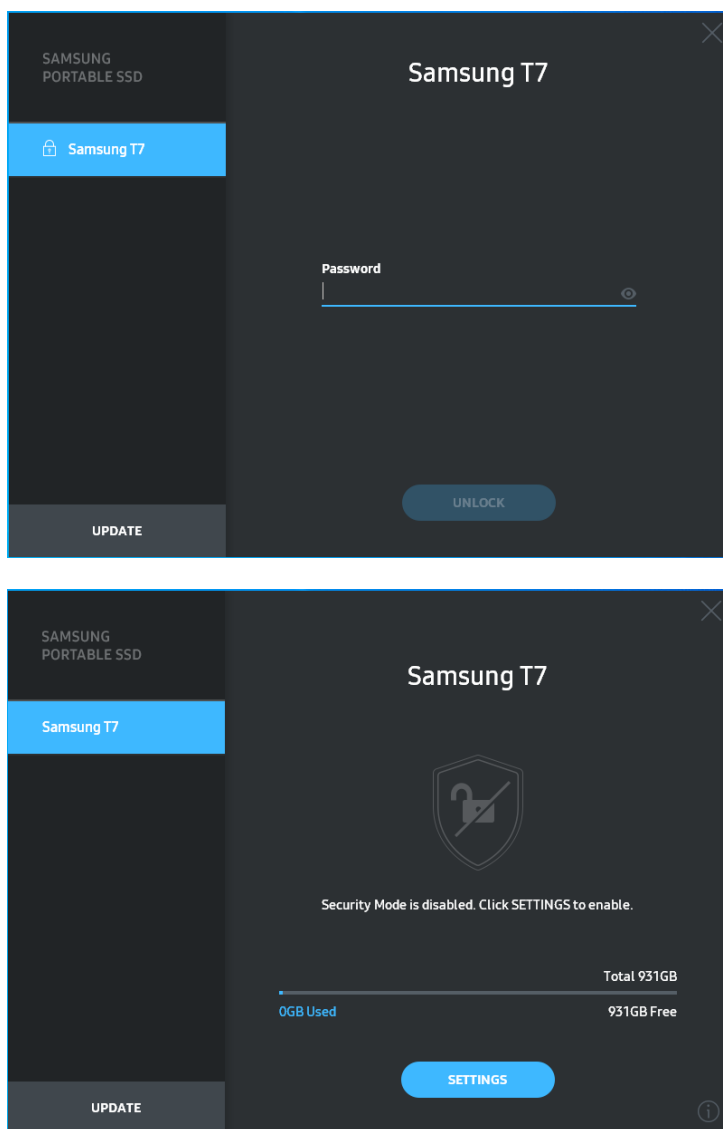
如何移除 SATSMARTDriver 并安装三星便携式 SSD 驱动程序

```
#sudo kextunload /System/Library/Extensions/SATSMARTDriver.kext
```

```
#sudo kextload /Library/Extensions/SamsungPortableSSDDriver.kext
```

3. 解锁

如果您已启用安全模式，每次将 T7 连接到计算机时，需要输入密码并单击“解锁”按钮，然后才能访问 T7 中的数据。如果解锁失败，那么您将只能访问分配给 SamsungPortableSSD_1.0.exe 和 SamsungPortableSSD_1.0.app 的 128 MB 左右的内容，也就表示您无法访问受保护的数据。



* 有些用户环境可能不会自动执行“SamsungPortableSSD 软件 1.0”。在这种情况下，请在 Windows 的“资源管理器”或 Mac 操作系统的“桌面”中双击“SamsungPortableSSD 软件 1.0”图标。

* 每个操作系统可能只有特定版本（或更高版本）支持安全模式。请先检查您的操作系统是否满足系统要求并支持安全模式。

* 如果启用了安全模式，则系统中初始仅显示 T7 安全分区的容量。安全分区的容量大约为 128 MB。在输入密码并成功解锁后，系统中才会显示 T7 的完整容量。



* 您可单击左侧面板中的 T7 名称，选择另一个三星便携式 SSD。三星便携式 SSD 软件列出了三星便携式 SSD 连接的全部主机设备（高达 6 个）。

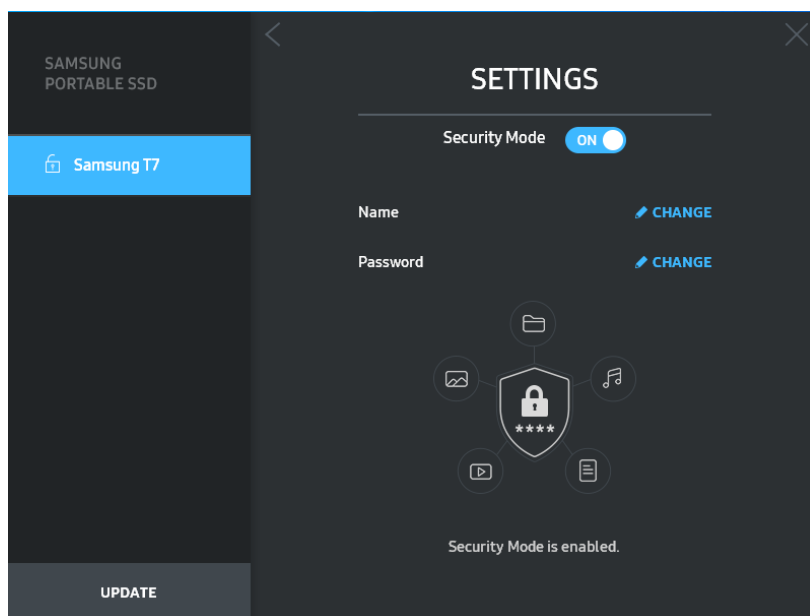
4. 更改设置

您可以通过单击主页上的“设置”按钮，更改 T7 的安全模式/用户名/密码设置。如果正在使用的计算机未安装安全软件，您可以从三星网站 (<http://www.samsung.com/samsungssd>) 下载安装文件（适用于 Windows 操作系统的“SamsungPortableSSD_Setup_Win_1.0.exe”，适用于 Mac 操作系统的“SamsungPortableSSD_Setup_Mac_1.0.pkg”），并进行安装，以更改设置。

• 安全模式

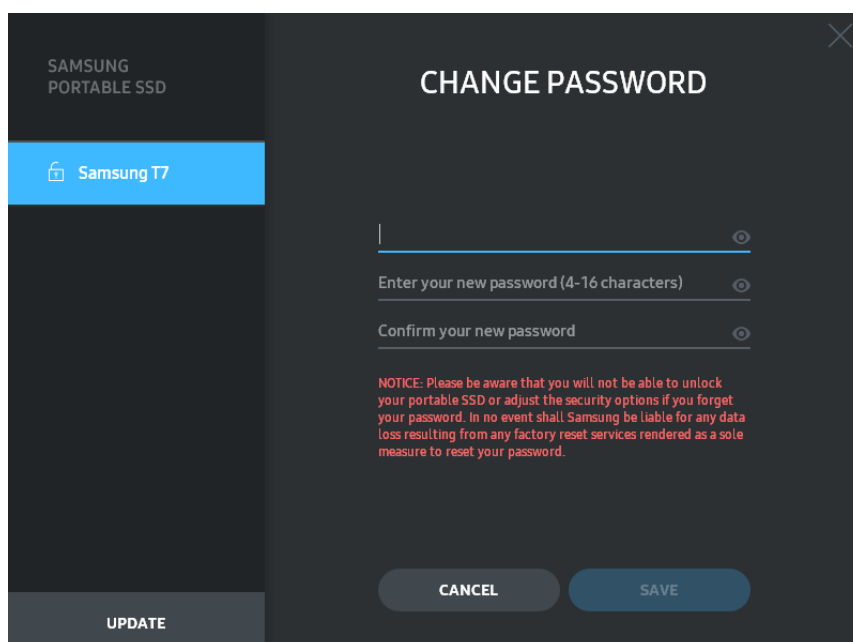
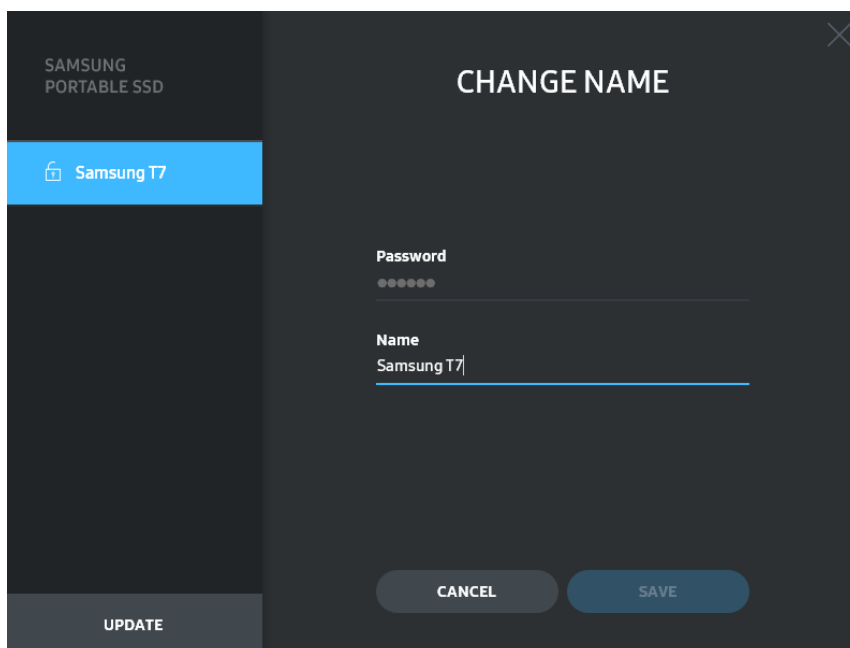
如欲在安全模式的“开启”和“关闭”之间切换，请单击切换按钮并输入正确的密码。请参阅下表，了解对 T7 安全状态指示的说明。

状态		说明
	已锁定	这表示安全模式已开启，但用户未解锁 T7。您可在解锁页面解锁 T7。
	已解锁	这表示安全模式已开启，且用户已解锁 T7。您可在主页查看存储容量并更改设置。
无图标	安全模式关闭	安全模式关闭时无图标。您可在主页查看存储容量并更改设置。



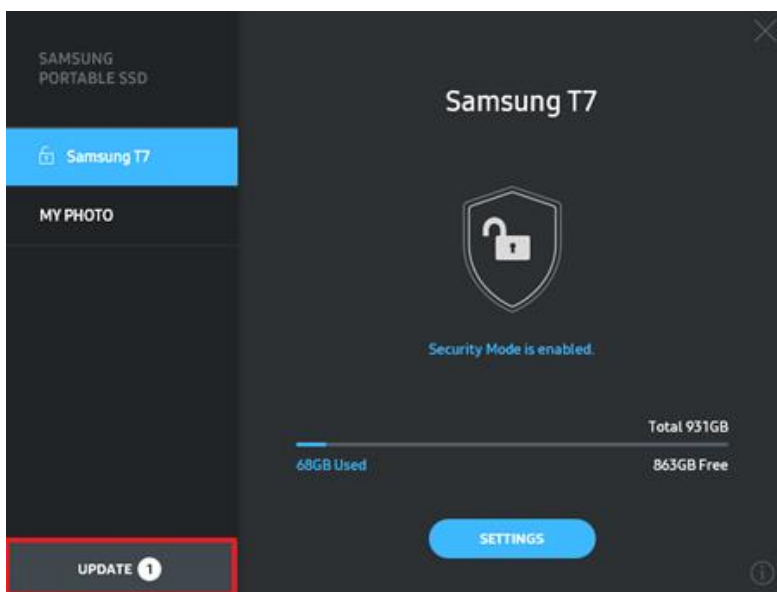
- 名称/密码

您可更改名称和密码。如欲更改密码，请单击“更改”按钮。

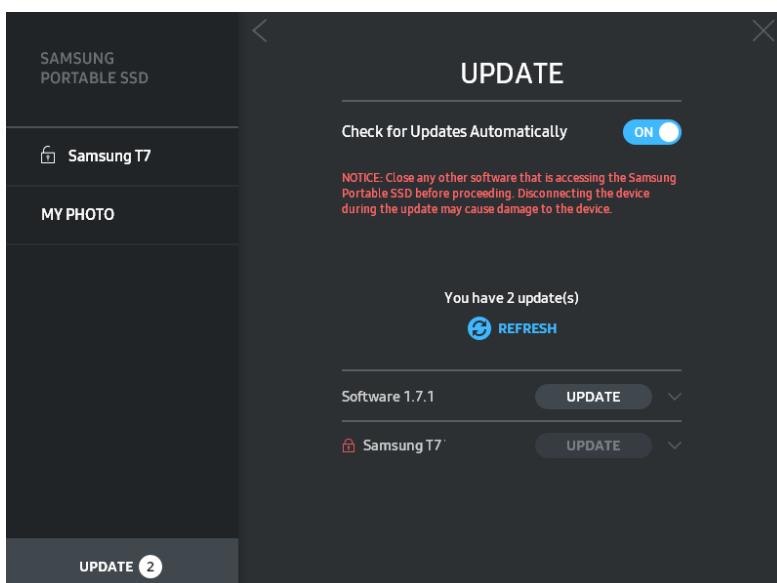



5. 更新软件和产品固件


如果您的计算机连接到互联网，可用的软件/固件更新数将显示在左侧面板底部。



单击“更新”按钮 () 可转至更新页面。



单击“更新”按钮 () 可下载最新的软件 (“SW”) 或固件 (“FW”) 并对其进行更新。

单击“Check for Update Automatically” (自动检查更新) 切换按钮 () 可选择连接三星便携式 SSD 时是否自动更新软件和固件。

单击刷新按钮 () 可刷新更新状态。

单击向下箭头按钮 (▼) 可查看关于适用更新的详细信息。

* 用户将“自动检查更新”从“关闭”更改为“开启”后，软件不会立即刷新更新信息。用户单击刷新按钮或三星便携式 SSD 连接至计算机时，才会刷新更新信息。

* 如欲更新固件，需要关闭安全模式。在进行固件更新期间，访问 T7 (包括复制/删除/格式化分区) 的操作可能导致 T7 异常或受损。

* 固件更新后，请断开 T7 再重新连接，以确保固件更新成功。

6. 删除“三星便携式 SSD 软件”

在各个操作系统上删除软件

计算机操作系统		说明
Windows 操作系统	如果用户使用 SamsungPortableSSD_Setup_Win_1.0.exe 安装软件	可通过“卸载或更改程序”卸载软件。转至“控制面板”→“程序”→“程序和功能”→“卸载或更改程序”→双击“三星便携式 SSD 软件 1.0”，然后选择“是”
	如果用户使用 SamsungPortableSSD_1.0.exe 安装软件	需要执行应用程序安装路径下的 PSSD_Cleanup.bat，手动删除软件。(通常位于 C:\Program Files(x86)\Samsung\Portable_SSD\PSSD_Cleanup.bat) 请参阅三星网站 (http://www.samsung.com/samsungssd) 中的常见问题解答，了解更多详情。
Mac 操作系统		需要执行软件安装路径下的 CleanupT7PlusAll.scpt，手动删除应用程序。(通常位于 #osascript ~/Library/Application Support/Portable_SSD/CleanupT7PlusAll.scpt) * AppCleaner 等第三方清理软件可能无法彻底删除“三星便携式 SSD”软件。 请参阅 Samsung 网站 (http://www.samsung.com/samsungssd) 中的常见问题解答，了解详细信息。

7. 选择软件默认语言

可在“区域设置”项下选择默认语言。

对于 **Android** 设备

1. 从三星应用商店、百度软件中心、360 应用市场或腾讯应用宝中下载应用程序

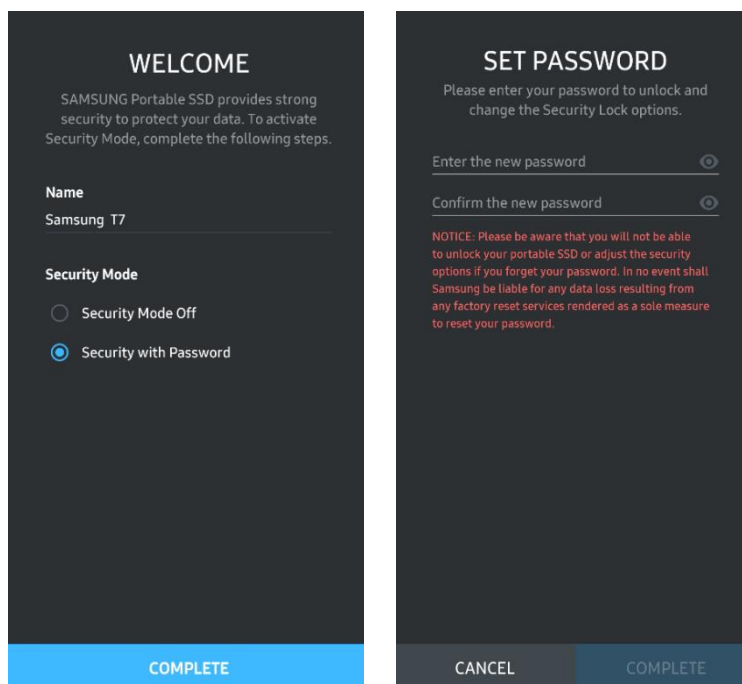
您可在应用商店中通过搜索“Portable SSD”后下载。

2. 运行应用程序

请运行已安装的应用程序。

3. 设置安全模式

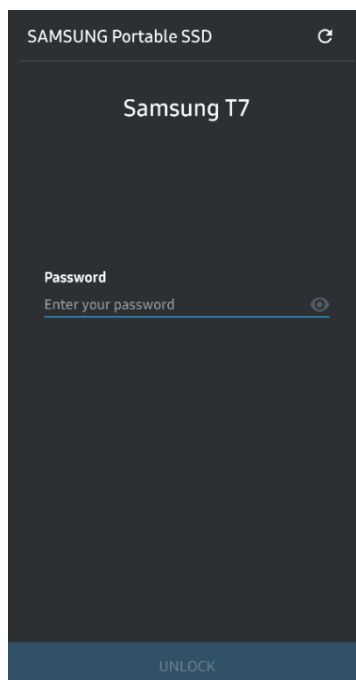
连接到计算机后，T7 中存储的密码也可以用于 Android。



* 三星对因忘记密码或密码被盗而导致的用户数据丢失概不负责。为了尽可能确保设备的安全，不提供找回密码选项。如果忘记密码，用户需要通过客户服务中心提供的在线服务将 T7 还原为出厂设置。请注意，T7 中存储的所有用户数据将在恢复出厂设置时全部丢失。请小心谨慎，不要遗忘密码。

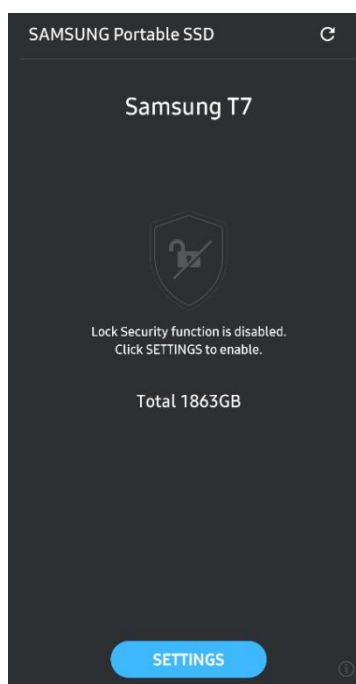
4. 解锁 T7

如果您已启用安全模式，每次将 T7 连接到设备时，需要输入密码并按“解锁”按钮，然后才能访问 T7 中的数据。



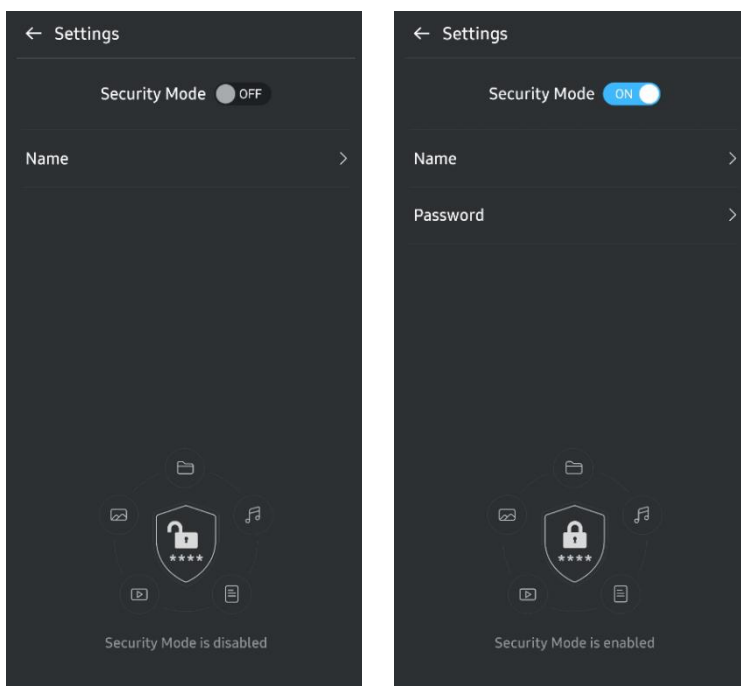
5. 主屏幕

如果 T7 未启用安全模式，您可以通过单击主页上的“设置”按钮进入“设置”屏幕。



6. 设置屏幕

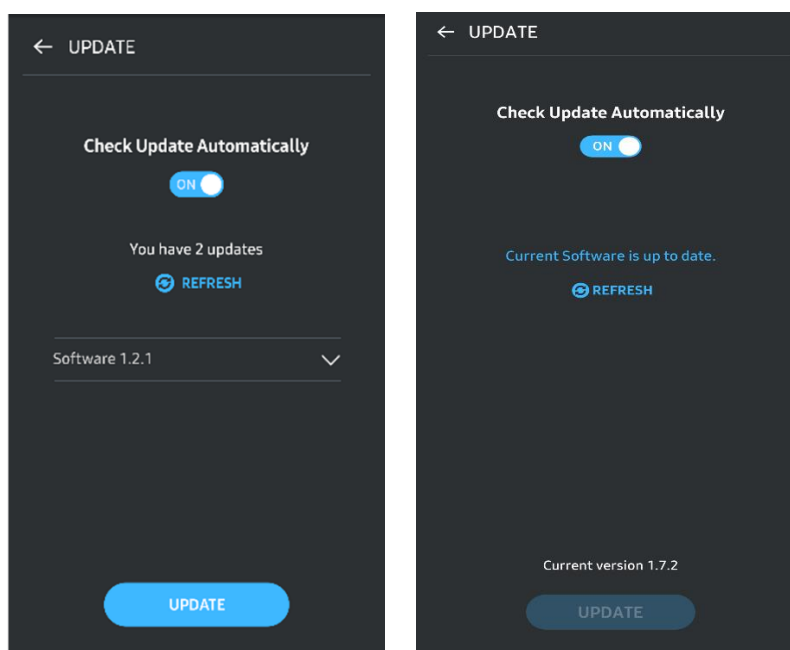
您可更改用户名或密码，也可“开启”/“关闭”安全模式。



7. 更新软件和固件

要进入更新屏幕，请单击主屏幕上的“更新”页面按钮 (🔄)。如果有任何可用的更新，将会突出显示“更新”按钮 (UPDATE)。如果有应用程序要更新，您单击“更新”按钮将显示“应用商店”链接。

* 固件更新需要连接到计算机。



8. 在 Android 上删除“三星便携式 SSD”应用程序

打开 Android 设备的“设置”应用，轻按“应用”或“应用程序管理器”。轻按“三星便携式 SSD”并卸载。

9. 选择默认语言

可在 Android 系统语言设置项下选择默认语言。

* 路径：Android 应用 - 设置 - 语言

警告

未能遵循本手册各部分的说明和警告可能导致人身伤害、产品损坏或数据丢失。请在使用产品前通读这些警告。

备份重要数据

没有任何一个计算机系统是绝对安全的。在任何情况下，三星均不作出任何关于 T7 上不会出现数据丢失的担保和/或保证。对于因存储在 T7 上的数据丢失和/或还原而导致的任何类型的精神压力和/或身体和/或金钱损害或损失，三星不承担任何责任。请确保始终备份重要数据。

保护用户密码

T7 采用高级加密技术，如果丢失或忘记密码，就无法访问用户数据。请记住您的密码并存储在安全的地方。如果由于用户未能输入正确密码而无法使用产品，恢复产品的唯一方法是通过三星服务中心提供的在线服务将产品还原为出厂设置。但是，将设备还原为出厂设置将导致所有用户数据完全丢失。请确保定期备份重要数据。

连接到经认证的设备；符合安全标准

本产品根据安全标准设计，符合能耗限制。请确保使用符合相关标准的设备和接口。

避免冲击、震动

请避免让产品受到任何可能导致故障或数据丢失的强烈冲击或震动。

避免拆解、损坏或移除标签

请勿拆解产品，也不要损坏或移除产品上的贴纸或标签。如果产品遭到拆解、损坏，或产品上的标签被用户撕毁，则所有保修将失效。如需维修，请仅联系三星服务中心或三星指定的此类其他服务的提供商。

使用原厂配件

务必使用三星认证的原厂零配件。对由于使用非原厂零配件而导致的产品损坏或用户数据丢失，三星概不负责。

在适当的温度和湿度下使用

请在适宜的环境下使用该产品：温度在 5°C - 35°C 之间，湿度在 10 - 80% 之间。

拔下线缆时避免用力过大。

不要用力拉扯或拔下线缆。这可能会导致连接不牢固或损坏产品的接头。

执行病毒扫描和更新

请按照以下安全准则执行，以防病毒感染。

- 在 T7 所连接的计算机上安装防病毒程序，并且定期执行病毒扫描。
- 始终用最新版本更新操作系统和防病毒软件。
- 在将文件下载到 T7 后，在打开文件前执行病毒扫描。

清洁产品

建议您使用软布轻拭来清洁该产品。不要使用水、化学物质或清洁剂。它们可能导致产品外部褪色或腐蚀，并可能导致失火或电击。

远离儿童、婴儿和动物

本产品的小部件有导致窒息的风险。请确保产品远离儿童、婴儿或动物，防止他们将产品或部件放入口中。

常见问题解答

<p>我无法运行三星便携式 SSD 软件 1.0。</p>	<p>三星便携式 SSD 软件 1.0 仅可在某些操作系统版本（或较新版本）上运行。</p> <p>请参阅下面的说明，了解支持的操作系统版本：</p> <ul style="list-style-type: none">• Windows 操作系统：Windows 7 或更高版本• Mac 操作系统：Mac OS X 10.10 或更高版本
<p>我的移动设备的状态栏上显示“USB 存储器被意外移除”的消息。</p>	<p>为了使用三星便携式 SSD 软件 1.0，需要获得 USB 设备访问权限。当从移动设备上解除访问权限时，将显示本消息。当您启动三星便携式 SSD 移动应用时，您可以重新正常使用 T7。</p>
<p>当我将 T7 连接到 PC 以外的设备时，这些设备无法识别 T7。</p>	<p>T7 的开发专用于配备 Windows 操作系统、Mac 操作系统的 PC 和移动设备。当 T7 连接到前述设备以外的其他设备时，设备可能无法识别 T7 或其功能的使用可能会受到限制，具体取决于其支持程度。此外，如果您已启用密码安全模式，您无法从非 PC 或非移动设备输入密码，因此将无法访问 T7 上存储的数据。在利用这些设备使用 T7 之前，请先禁用安全模式。</p>
<p>我丢失了密码。能否禁用安全模式？</p>	<p>不，不能。如果您丢失了密码，则无法禁用安全模式。因此，请确保不要丢失密码。</p>
<p>设备无法识别 T7。</p>	<p>请确保 T7 安全连接到 USB 端口。</p> <ul style="list-style-type: none">• 当 T7 连接到 USB 2.0 端口时，如果电流超出电源规格中描述的最大限值 (500 mA)，有些 PC 可能无法识别 T7。在这种情况下，请尝试其他 USB 端口。• 如果您使用产品包装中所含缆线以外的缆线，则可能无法识别 T7。 <p>如果正确连接了 T7，但设备仍然无法识别 T7，请查找用户手册或三星网站 (http://www.samsung.com) 上指定的服务中心进行询问。</p>

产品规格和认证

产品规格

型号	MU-PC500(R/H/T)	MU-PC1T0(R/H/T)	MU-PC2T0(R/H/T)
容量	500 GB	1 TB	2 TB
接口	USB 3.2 Gen 2 (10 Gbps), 向后兼容		
颜色	钛灰/靛蓝/金属红		
数据传输速度*	1,050 MB/s		
尺寸	85 x 57 x 8 毫米 (3.3 x 2.2 x 0.3 英寸) (长 x 宽 x 高)		
重量	58 克 (2.04 盎司) (2 TB)		
建议的用户系统规范	Windows 7 或更高版本; Mac OS X 10.10 或更高版本; 或者 Android Lollipop (版本 5.1) 或更高版本		

* 最大数据传输速度根据三星的内部测试标准使用封闭 USB 线缆进行测定。性能可能会因主机配置而异。要达到 1,050 MB/s 的最高传输速度, 主机设备和连接线缆必须支持 USB 3.2 Gen 2, 且必须启用 UASP 模式。

法规遵从性



KC (韩国认证)

识别符号: 参见下表

名称: 三星电子株式会社

制造商/生产国: 三星电子株式会社/韩国

生产年月: 单独标出

额定值/型号: 参见下表

制造商: 三星电子株式会社

型号	额定值		识别符号
MU-PC500	5 V	1.5 A	R-R-SEC-MU-PC500
MU-PC1T0	5 V	1.5 A	R-R-SEC-MU-PC1T0
MU-PC2T0	5 V	1.5 A	R-R-SEC-MU-PC2T0

* 本产品为符合 EMC 标准 (B 类) 的家用设备, 适用于家庭环境, 可在任何地区使用。



FCC (美国联邦通信委员会)

美国联邦通信委员会 (FCC) 法规

请注意，如果未经负责法规遵从性的方面明确许可进行任何更改或修改，可能会导致用户操作设备的授权失效。

此设备已经过测试和验证，被认为符合 FCC CFR 第 15 部分“针对 B 类数字设备的限制”中的要求。

实施这些限制的目的是防止在居住环境中使用设备时产生有害的电磁波辐射。本设备生成、使用并且可能会放射射频能量，如果不按照指南进行安装和使用，可能会对无线通信造成有害射频干扰。但在某些安装环境下，无法确保不存在射频干扰。如果在开启或关闭本设备时对广播或电视接收造成有害射频干扰，用户可以通过执行以下一项措施来防止此类干扰。

- 调整接收天线的方向或位置
- 增加设备和接收器之间的距离
- 将接收器和设备连接到不同线路的插座上
- 向有资质的广播/电视技术人员或零售商寻求帮助
- 本设备符合 FCC 法规第 15 部分的要求
- 本设备不会产生电磁干扰
- 如果设备接收到任何干扰，包括可能导致设备操作问题的干扰，则应在两种确保正常运行的条件下运行设备。本产品设计为仅供室内使用。

* FCC 提醒：请注意，如果未经负责法规遵从性的相关方明确许可而进行任何更改或修改，可能会导致用户操作设备的授权失效。

唯一标识符：查看产品上的标签

负责方：三星电子美国公司 QA 实验室

19 Chapin Rd. Building D Pine Brook NJ 07058

电话：1-973-808-6362，传真：1-973-808-6361

CE (欧盟合格评定)

特此声明，本产品符合指令 2014/30/EU、2014/35/EU 和 2011/65/EU 的基本要求和相关条款。

仅限室内使用。

欧盟合规部联系信息

Samsung Service PO Box 12987, Dublin, Ireland

WEEE (废旧电气电子设备)



产品、配件或资料中带有本标志表示该产品及其电子配件（如充电器、耳机、USB 线缆）在使用寿命结束时，不能同其他生活垃圾一起处置。为了防止不受控制的垃圾处置可能会对环境或人体健康造成伤害，请将这些物品与其他类型的垃圾分开，并对其进行回收，以促进资源可持续性重复使用。

家庭用户应联系出售本产品的零售商或当地政府办公室，了解他们可以在哪里以及如何对这些物品进行安全环保回收的详情。

商业用户应联系其供应商，并查看采购合同的条款和条件。本产品及其电子配件不得与其他商业垃圾混合处置。

加拿大创新、科学与经济发展部

此 B 类数字设备满足加拿大干扰源设备规范的所有要求。

ICES-003 合规性标签

CAN ICES-3 (B)/NMB-3(B)